

HLS-I-320 Hurricane



DE	Originalbetriebsanleitung	Laubbläser / Laubsauger	10
GB	Translation of the original instructions	Leaf Blower / Leaf Vacuum	15
FR	Traduction du mode d'emploi d'origine	Souffleur de feuilles / Aspirateur à feuilles	19
IT	Traduzione del Manuale d'Uso originale	Soffiatore di foglie / Aspiratore foglie	23
ES	Traducción de las instrucciones de servicio originales	Soplador de hojas / aspirador de hojas	27
HU	Az eredeti utasítások fordítása	Lombfúvó / levélporszívó	31
FI	Käännös alkuperäisestä käyttöohjeet	Sähkökäyttöinen Lehti-imuri	35



1



2



3

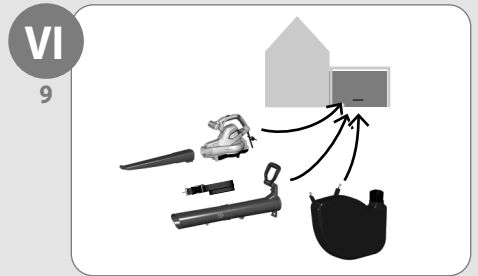
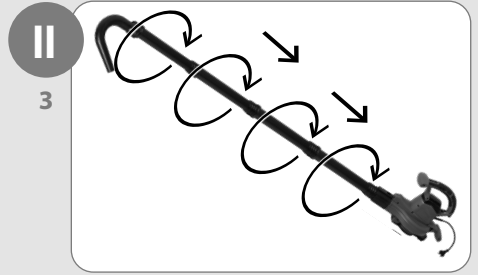
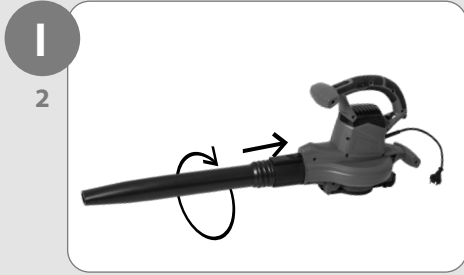


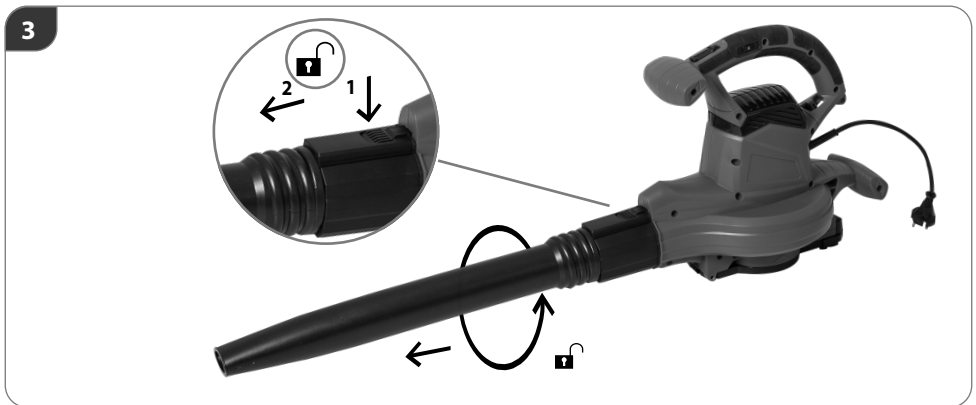
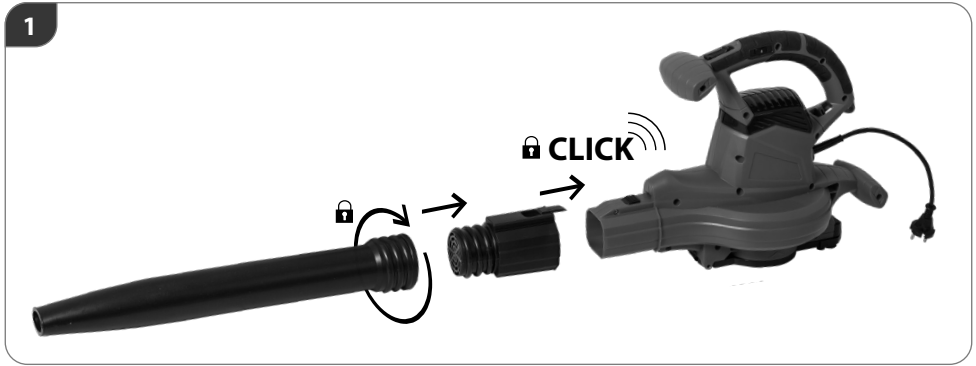
4

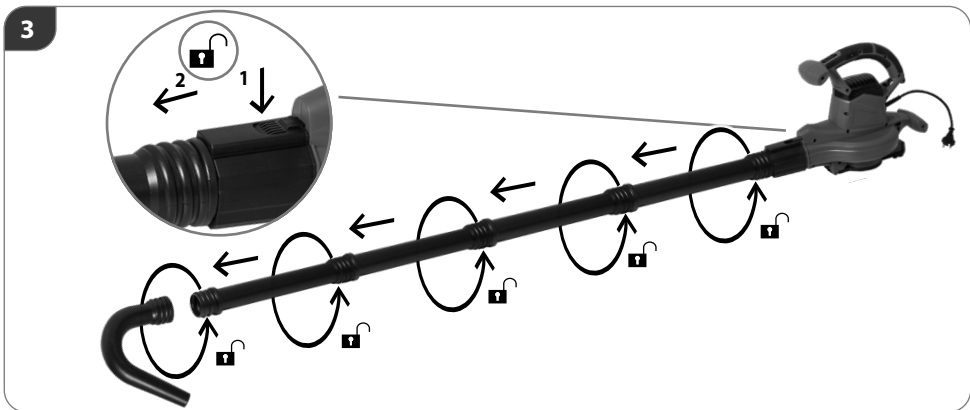
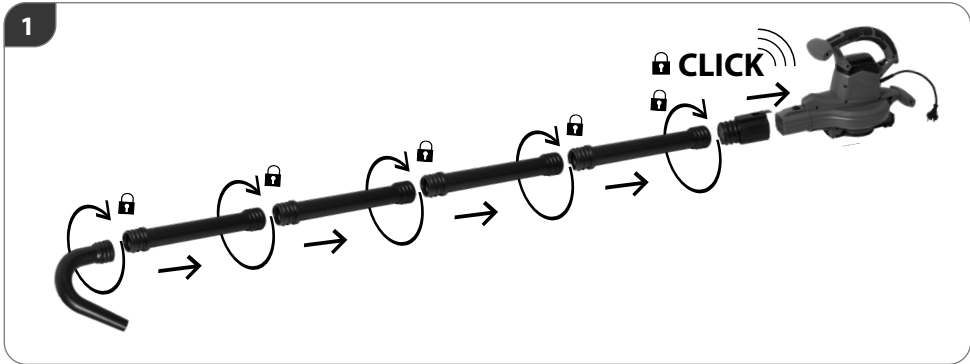


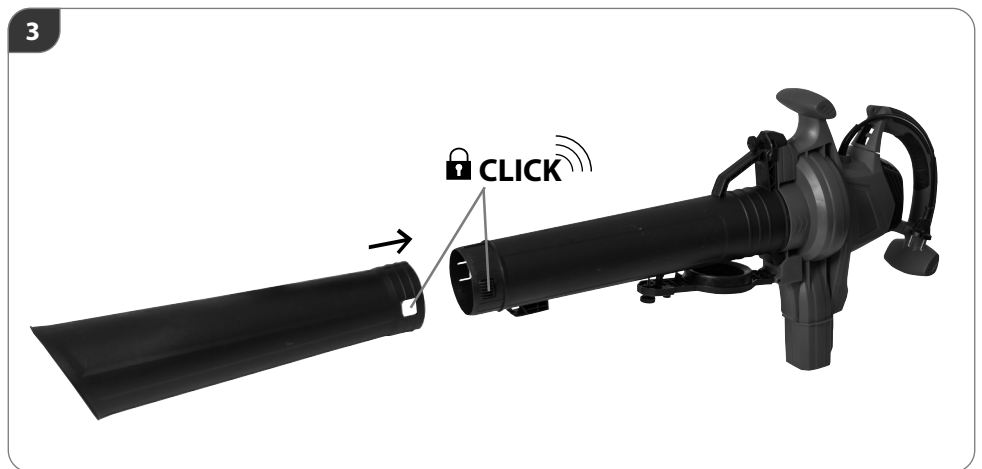
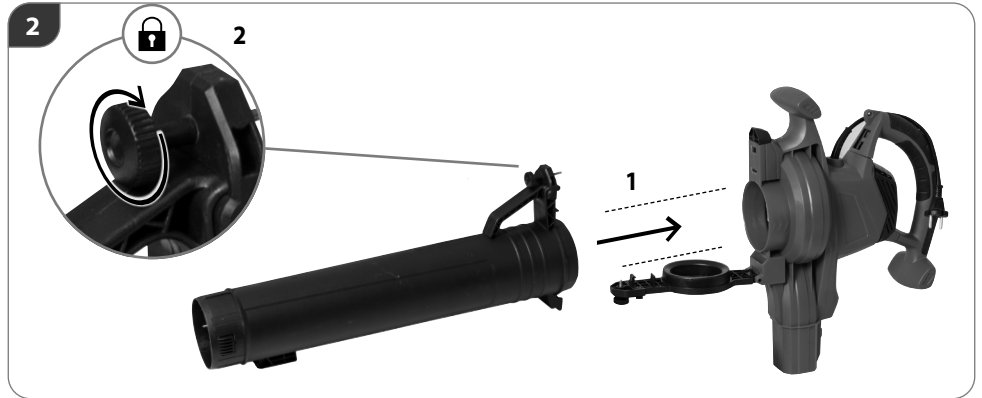
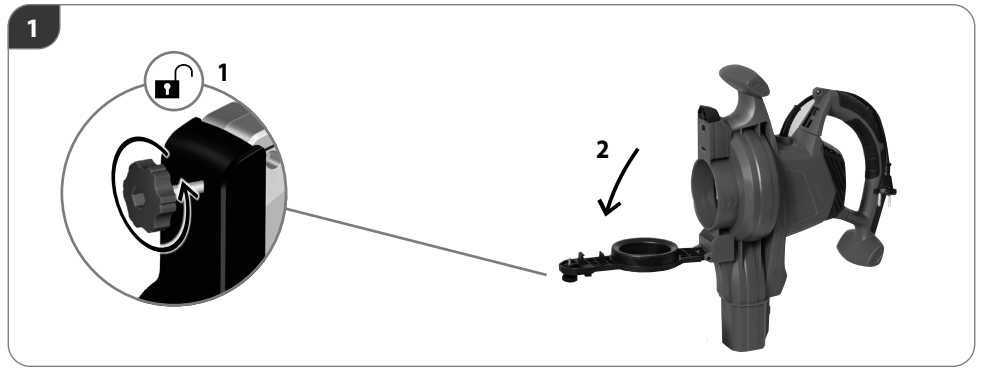
5











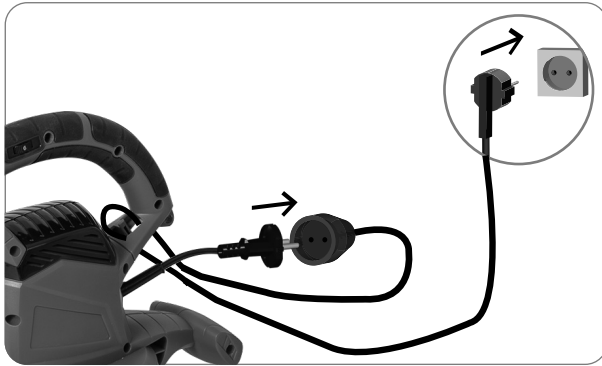
4

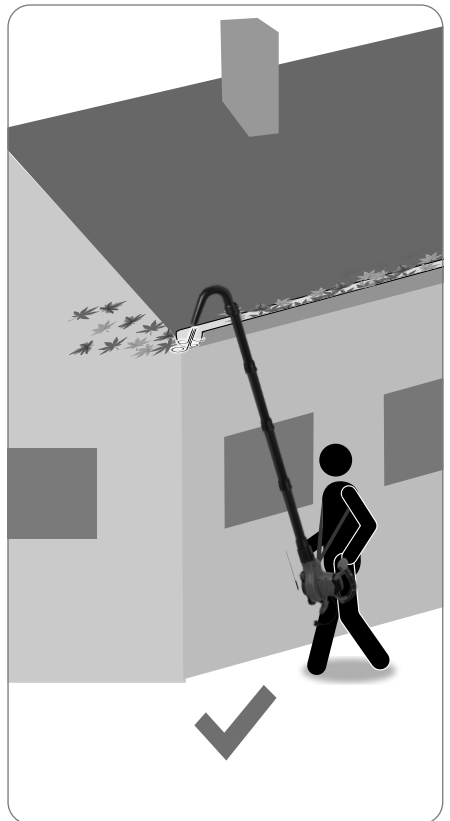


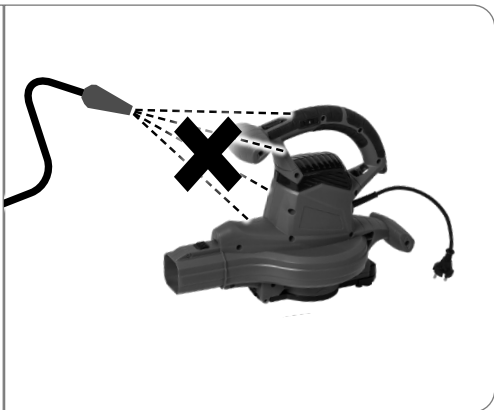
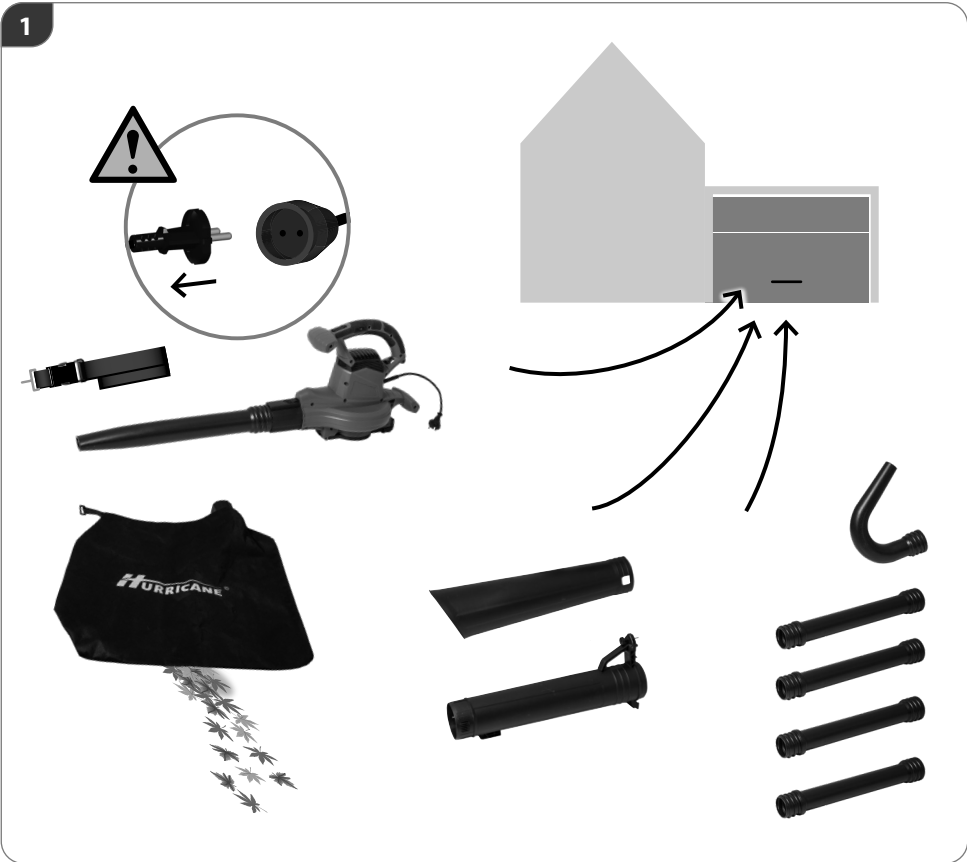
5











TECHNISCHE DATEN

Laubbläser / Laubsauger	HLS-I- 320
Nennspannung	230-240 V ~
Frequenz	50 Hz
Nennaufnahmeleistung	3200 W
Leerlaufdrehzahl	7000-14000 min ⁻¹
Luftgeschwindigkeit	300 km/h
Luftvolumenstrom	13 m ³ /min
Hackrate	15 : 1
Fangsackvolumen	40 l
Gewicht (blasen/saugen/verlängert)	3,2 / 4,1 / 4,3 kg
Gerätelänge	2,2 m
Geräuschangaben	
Gemessen nach ¹⁾ EN 50636-2-100; ²⁾ 2000/14/ EG; Unsicherheit K = 3 dB (A) Gehörschutz tragen!	
Schalldruckpegel L _{PA} ¹⁾	82,3 dB (A)
Schallleistungspegel L _{WA} ²⁾	106 dB (A)
Vibrationsangaben	
Schwingungsgesamtwerte (Vektorsumme dreier Richtungen) ermittelt entsprechend EN 50636-2-100, Unsicherheit K = 1,5 m/s ²	
Schwingungsemissionswert a _v	5,268 m/s ²

Technische Änderungen bleiben vorbehalten.

WARNUNG: Der angegebene Schwingungspegel repräsentiert die hauptsächlichen Anwendungen des Elektrowerkzeugs. Wenn allerdings das Elektrowerkzeug für andere Anwendungen, mit abweichenden Einsatzwerkzeugen oder ungenügender Wartung eingesetzt wird, kann der Schwingungspegel abweichen. Dies kann die Schwingungsbelastung über den gesamten Arbeitszeitraum deutlich erhöhen.

Der tatsächliche Schwingungsemissionswert kann sich je nach Art und Weise der Anwendung vom angegebenen Wert unterscheiden.

Der Schwingungspegel kann für den Vergleich von Elektrowerkzeugen miteinander verwendet werden.

Er eignet sich auch für eine vorläufige Einschätzung der Schwingungsbelastung.

Für eine genaue Abschätzung der Schwingungsbelastung sollten auch die Zeiten berücksichtigt werden, in denen das Gerät abgeschaltet ist oder zwar läuft, aber nicht tatsächlich im Einsatz ist. Dies kann die Schwingungsbelastung über den gesamten Arbeitszeitraum deutlich reduzieren.

Legen Sie zusätzliche Sicherheitsmaßnahmen zum Schutz der Bedienperson vor der Wirkung von Schwingungen fest wie zum Beispiel Wartung von Elektrowerkzeug und Einsatzwerkzeugen, Warmhalten der Hände, Organisation der Arbeitsabläufe.

SICHERHEITSHINWEISE

⚠️ WARNUNG

Dieses Gerät ist nicht geeignet für die Verwendung durch Personen (einschließlich Kindern) mit verminderten körperlichen, sensorischen oder geistigen Fähigkeiten oder mangelnder Erfahrung bzw. Fachkenntnis, es sei denn sie werden von einer für deren Sicherheit verantwortlichen Person entsprechend instruiert oder beaufsichtigt. Kinder sind darüber hinaus zu beaufsichtigen, um sicherzustellen, dass sie nicht mit dem Gerät spielen.

Örtliche Bestimmungen können das Mindestalter des Benutzers festlegen.

Halten Sie Kinder und andere Personen sowie Tiere während der Benutzung des Geräts fern. Der Mindest-Sicherheitsabstand beträgt 5 m.

Benutzen Sie das Gerät erst nachdem Sie die Betriebsanleitung aufmerksam gelesen und verstanden haben. Machen Sie sich mit den Bedienungselementen und dem richtigen Gebrauch des Gerätes vertraut.

Beachten Sie alle in der Anleitung aufgeführten Sicherheitshinweise. Verhalten Sie sich verantwortungsvoll gegenüber anderen Personen. Der Bediener ist verantwortlich für Unfälle oder Gefahren gegenüber Dritten.

Lassen Sie Personen das Gerät nicht benutzen, die mit diesem nicht vertraut sind oder diese Anweisungen nicht gelesen haben.

⚠️ WARNUNG**Tragen Sie persönliche Schutzausrüstung.**

- Beim Arbeiten mit der Maschine stets Schutzbrille tragen.
- Gehörschutz tragen!
- Tragen Sie feste Schuhe und lange Hosen.
- Tragen Sie keine weite Kleidung oder Schmuck. Halten Sie Haare, Kleidung und Handschuhe fern von sich bewegenden Teilen, da diese von sich bewegenden Teilen erfasst werden können. Benutzen Sie das Gerät nicht, wenn Sie barfuß gehen oder offene Sandalen tragen.

Sorgen Sie bei der Arbeit mit dem Gerät immer für ausreichende Beleuchtung bzw. gute Lichtverhältnisse. Mangelhafte Beleuchtung/ Lichtverhältnisse stellen ein hohes Sicherheitsrisiko dar.

Die Verwendung der Maschine unter Schlechtwetterbedingungen, insbesondere bei Blitzrisiko, ist zu vermeiden.

Benutzen Sie das Gerät nicht, wenn Sie müde oder krank sind oder unter dem Einfluss von Drogen, Alkohol oder Medikamenten stehen.

Vermeiden Sie eine abnormale Körperhaltung. Sorgen Sie für einen sicheren Stand und halten Sie jederzeit das Gleichgewicht.

Gehen Sie! Nicht rennen!

Achtung beim Rückwärtsgang, Stolpergefahr!

Achten Sie auf sicheren Stand, besonders an Hängen.

Trotz dem Beachten der Betriebsanleitung können auch nicht offensichtliche Restrisiken bestehen.

⚠️ VORSICHT**Gefahr durch Stromschlag!**

Betreiben Sie das Gerät nicht mit beschädigtem Kabel, Netzkabel oder Netzstecker. Beschädigte Netzkabel bedeuten Lebensgefahr durch elektrischen Schlag. Um Gefährdungen zu vermeiden muss eine beschädigte Netzanschlussleitung durch den Hersteller ersetzt werden.

⚠️ VORSICHT**Gesundheitsschäden, die aus Hand-Arm-Schwingungen resultieren, falls das Gerät über längeren Zeitraum verwendet wird oder nicht ordnungsgemäß geführt und gewartet wird.**

Vibrationsdämpfungssysteme sind kein garantierter Schutz gegen Weißfinger-Krankheit oder Karpaltunnelsyndrom. Daher ist bei regelmäßigem Dauereinsatz des Geräts der Zustand von Fingern und Handwurzel gründlich zu überwachen. Falls Symptome der obengenannten Krankheiten auftreten, sofort einen Arzt aufsuchen. Um das Risiko der „Weißfingerkrankheit“ zu verringern, halten Sie Ihre Hände während des Arbeitens warm und machen in regelmäßigen Abständen Pausen.

⚠️ VORSICHT**Gehörschädigungen
Längerer Aufenthalt in unmittelbarer Nähe des laufenden Geräts kann zu Gehörschädigungen führen.
Gehörschutz tragen!**

Eine gewisse Lärmbelastung durch dieses Gerät ist nicht vermeidbar. Verlegen Sie lärmintensive Arbeiten auf zugewiesene und dafür bestimmte Zeiten. Halten Sie sich ggf. an Ruhezeiten und beschränken Sie die Arbeitsdauer auf das Notwendigste. Zu Ihrem persönlichen Schutz und Schutz in der Nähe befindlicher Personen ist ein geeigneter Gehörschutz zu tragen.

Bitte beachten Sie Dieses Gerät darf in Wohngebieten nach der deutschen Maschinenlärmschutzverordnung vom September 2002 an Sonn- und Feiertagen sowie an Werktagen von 20.00 Uhr bis 7.00 Uhr nicht in Betrieb genommen werden. Zusätzlich gilt das Betriebsverbot zu folgenden Tageszeiten von 7.00 Uhr bis 9.00 Uhr, von 13.00 Uhr bis 15.00 Uhr und von 17.00 bis 20.00 Uhr.

Beachten Sie zusätzlich auch die landesrechtlichen Vorschriften zum Lärmschutz!

⚠️ GEFAHR

Warnung Dieses Elektrowerkzeug erzeugt während des Betriebs ein elektromagnetisches Feld. Dieses Feld kann unter bestimmten Umständen aktive oder passive medizinische Implantate beeinträchtigen. Um die Gefahr von ernsthaften oder tödlichen Verletzungen zu verringern, empfehlen wir Personen mit medizinischen Implantaten Ihren Arzt und den Hersteller vom medizinischen Implantat zu konsultieren, bevor die Maschine bedient wird.

⚠️ WARNUNG**Verletzungsgefahr durch rotierendes Flügelrad.**

- Hände fernhalten.
Niemals die Maschine mit beschädigter Abdeckung oder Schutzeinrichtung bzw. ohne Abdeckung oder Schutzeinrichtungen verwenden.
- Vor Durchführung jeglicher Arbeiten am Gerät immer den Stecker aus der Steckdose ziehen.
- Warten Sie, bis alle rotierenden Teile zum Stillstand gekommen sind und sich das Gerät abgekühlt hat.

Inspezieren Sie vor dem Gebrauch des Gerätes den Arbeitsbereich. Entfernen Sie harte Gegenstände wie Steine, Glasscherben, Draht usw., die bei Gebrauch des Geräts weg geschleudert werden, abprallen oder auf andere Weise Verletzungen und Schäden verursachen können.

Benutzen Sie dieses Gerät niemals, wenn die korrekte Ausrüstung nicht angebracht ist. Betreiben Sie den Laubsauger nur mit Düse und geschlossenem Fangsack. Verwenden Sie dieses Blasgerät nicht in der Nähe von Lauf- oder Strauchfeuern, Grillstellen und offenen Feuern, Aschetonnen usw. Die Korrekte Nutzung des Blasgeräts trägt dazu bei, die Ausbreitung von Bränden zu verhindern.

Legen Sie keine Gegenstände in die Ausblasöffnung des Blasrohrs. Achten Sie darauf, dass das aufzukehrende Material nicht auf Personen, Tiere, Glasscheiben oder feste Objekte wie Bäume, Autos, Mauern usw. geblasen wird. Durch den starken Luftstrom können Steine, Schmutz oder Stöcke weg geschleudert werden oder vom Bode abprallen und Personen wie Tiere verletzen, Glasscheiben bersten lassen oder sonstige Schäden verursachen.

Verwenden Sie dieses Gerät niemals dazu, Chemikalien, Düngemittel oder andere Substanzen zu versprühen. Dies verhindert die Verbreitung von toxischem Material.

Das Gerät darf nicht benutzt werden falls es beschädigt ist oder die Sicherheitseinrichtungen defekt sind. Tauschen Sie abgenutzte und beschädigte Teile aus.

Überprüfen Sie vor jeder Inbetriebnahme sämtliche Schraub- und Steckverbindungen sowie Schutzrichtungen auf Festigkeit und richtigen Sitz und ob alle Beweglichen Teile leichtgängig sind.

Es ist strengstens untersagt, die an der Maschine befindlichen Schutzrichtungen zu demontieren, abzuändern

oder Zweck zu entfremden oder fremde Schutzrichtungen anzubringen.

Stoppen Sie das Gerät und trennen es von der Stromversorgung

- wann immer Sie das Gerät verlassen
- vor dem Entfernen von Blockierungen
- vor Überprüfen, Reinigen oder Arbeiten am Gerät
- nach Kontakt mit einem Fremdkörper, um das Gerät auf Beschädigungen zu überprüfen

Sollte das Gerät unnormal zu vibrieren beginnen, schalten Sie den Motor ab, und suchen Sie sofort nach der Ursache. Vibrationen sind generell eine Warnung vor einer Betriebsstörung.

Schalten Sie bei Blockierung das Gerät sofort aus und entfernen dann den Gegenstand.

Lagern Sie das Gerät trocken und frostgeschützt.

Bewahren Sie unbenutzte Elektrowerkzeuge außerhalb der Reichweite von Kindern auf. Lassen Sie Personen das Gerät nicht benutzen, die mit diesem nicht vertraut sind oder diese Anweisungen nicht gelesen haben.

SYMBOLE



Warnung/Achtung!



WARNUNG! Bitte lesen Sie die Betriebsanleitung vor Inbetriebnahme sorgfältig durch.



Warnung vor wegschleudernden Teilen
Halten Sie andere Personen fern. Sie könnten durch weggeschleuderte Fremdkörper verletzt werden. Der Mindest-Sicherheitsabstand beträgt 15 m.



Vor Durchführung jeglicher Arbeiten am Gerät immer den Stecker aus der Steckdose ziehen.



Netzstecker ziehen, wenn die Leitung beschädigt oder verwickelt ist.



Setzen Sie das Gerät nicht dem Regen aus und benutzen Sie es nicht in nasser oder feuchter Umgebung.



Schutzbrille tragen! Gehörschutz tragen!



Verletzungsgefahr durch rotierendes Flügelrad. Hände fernhalten.



CE Konformitätszeichen



Elektrowerkzeug der Schutzklasse II.



Schallleistungspegel



Schadhafte und/oder zu entsorgende elektrische oder elektronische Geräte müssen an den dafür vorgesehenen Recycling-Stellen abgegeben werden.

BESTIMMUNGSGEMÄSSE VERWENDUNG

Das Gerät ist bestimmt zum Zusammenblasen und Zusammensammeln von trockenem Laub und leichten Gartenabfällen, wie z. B. trockenes Gras, kleine Zweige und trockene Fichten-, und Kiefernadeln

Dieses Gerät darf nur wie angegeben bestimmungsgemäß verwendet werden. Bei Nichtbeachtung der Bestimmungen, aus den allgemein gültigen Vorschriften sowie den Bestimmungen aus dieser Anleitung, kann der Hersteller für Schäden nicht verantwortlich gemacht werden.

NETZANSCHLUSS

⚠ GEFAHR

Der Betrieb ist nur mit Fehlerstrom-Schutzschalter (RCD max. Fehlerstrom 30mA) zulässig.

Nur an Einphasen-Wechselstrom und nur an die auf dem Leistungsschild angegebene Netzspannung anschließen. Anschluss ist auch an Steckdosen ohne Schutzkontakt möglich, da ein Aufbau der Schutzklasse II vorliegt. Maschine nur ausgeschaltet an die Steckdose anschließen.

Die Verwendung der Maschine unter Schlechtwetterbedingungen, insbesondere bei Blitzrisiko, ist zu vermeiden.

⚠ WARNUNG

Verletzungsgefahr

Niemals die Maschine mit beschädigter Abdeckung oder Schutzeinrichtung bzw. ohne Abdeckung oder Schutzeinrichtungen verwenden.

⚠ WARNUNG

GEFAHR! Stromschlag! Es besteht Verletzungsgefahr durch elektrischen Strom!

Betreiben Sie das Gerät nicht mit beschädigtem Kabel, Netzkabel oder Netzstecker.

Den Stecker des Stromkabels an einer Steckdose mit passender Form, Spannung und Frequenz anschließen, die den geltenden Vorschriften entspricht.

Das Netzkabel vorsichtig behandeln. Das Netzkabel am Stecker aus der Steckdose ziehen. Niemals das Gerät am Netzkabel umherziehen. Das Netzkabel vor Hitze, Öl, scharfen Kanten und beweglichen Teilen schützen. Beschädigtes Netzkabel sofort ersetzen lassen. Beschädigte Netzkabel bergen das Risiko eines elektrischen Schlages oder können Brände verursachen.

Verlängerungskabel dürfen nicht länger als 5 Meter sein und müssen einen Kabelquerschnitt von mindestens 1,5 mm² haben. Von der Verwendung von Verlängerungskabeln mit unterschiedlicher Länge und Querschnitt, sowie von Adaptern und Mehrfachsteckern wird abgeraten. Wenn Sie mit einem Elektrowerkzeug im Freien arbeiten, verwenden Sie nur Verlängerungskabel, die auch für den Außenbereich geeignet sind.

WARTUNG

⚠ GEFAHR



Vor Durchführung jeglicher Arbeiten am Gerät immer den Stecker aus der Steckdose ziehen. Warten Sie, bis alle rotierenden Teile zum Stillstand gekommen sind und sich das Gerät abgekühlt hat.

Maschine, insbesondere Lüftungsschlitze, stets sauber halten. Gerätekörper niemals mit Wasser abspritzen! Die Maschine und deren Komponenten nicht mit Lösemittel, entzündlichen oder giftigen Flüssigkeiten reinigen. Zum Reinigen nur ein feuchtes Tuch benutzen.

Nur Originalzubehör und Originalersatzteile verwenden. Durch den Gebrauch anderer Ersatzteile können Unfälle

für den Benutzer entstehen. Für hieraus resultierende Schäden haftet der Hersteller nicht.

Falls Sie Zubehör oder Ersatzteile benötigen, wenden Sie sich bitte an unseren Service.

Nur ein regelmäßig gewartetes und gut gepflegtes Gerät kann ein zufriedenstellendes Hilfsmittel sein. Wartungs- und Pflegemängel können zu unvorhersehbaren Unfällen und Verletzungen führen.

Reparaturen und Arbeiten, die nicht in dieser Anleitung beschrieben wurden, nur von qualifiziertem Fachpersonal durchführen lassen.

ENTSORGUNG

Gilt für Modelle in Deutschland und auch für Länder mit Abfalltrennsystemen



Das Symbol des durchgestrichenen Müllimers auf einem Gerät, Verpackung, Gebrauchsanweisung oder Garantieschein besagt: **Wenn Ihr Gerät eines Tages unbrauchbar wird**

oder Sie es nicht mehr benötigen, geben Sie das Gerät bitte auf keinen Fall in den Hausmüll, sondern entsorgen Sie es umweltgerecht. Helfen Sie mit, um der Umwelt bzw. der menschlichen Gesundheit nicht durch unkontrollierte Müllbeseitigung zu schaden.

Kunststoff-, Metallteile, Zubehör und Altbatterien / Akkumulatoren können hier getrennt und der Wiederverwertung zugeführt werden. Auskunft hierzu erhalten Sie auch in Ihrer Gemeinde- oder Stadtverwaltung.

Gilt nur für Modelle in Deutschland

In Deutschland sind Sie verpflichtet, das Gerät in einer Verwertungsstelle abzugeben. Altbatterien und Akkumulatoren, die nicht vom Gerät umschlossen sind, sowie Lampen, die zerstörungsfrei aus dem Altgerät entnommen werden können, sind vor der Abgabe an einer Erfassungsstelle zu trennen.

Vertreiber von Elektro- oder Elektronikgeräten,

einschließlich des Lebensmitteleinzel-, Fernabsatz- und Versandhandels, sind ab einer bestimmten Verkaufs-, Lager- bzw. Versandflächengröße gesetzlich grundsätzlich zur unentgeltlichen Rücknahme von Altgeräten verpflichtet, wenn sie bei dem Vertreiber ein neues Gerät kaufen oder es sich um ein kleines Altgerät handelt, das bestimmte Maße nicht überschreitet.

Entsorgung der Transportverpackung

Die Verpackung schützt das Gerät vor Transportschäden. Die Verpackungsmaterialien sind in der Regel nach umweltverträglichen und entsorgungstechnischen Gesichtspunkten ausgewählt und deshalb recycelbar. Das Rückführen der Verpackung in den Materialkreislauf spart Rohstoffe und verringert das Abfallaufkommen. Verpackungsteile (z.B. Folien, Styropor®) können für Kinder gefährlich sein.

Bewahren Sie Verpackungsteile außerhalb der Reichweite von Kindern auf und entsorgen Sie sie so schnell wie möglich.

Bitte löschen Sie vor Abgabe an einer Erfassungsstelle selbstständig alle personenbezogenen Daten auf Ihrem Gerät.

Weitere Informationen zum Engagement von Ikra für die Umwelt (ElektroG, BattG) erhalten Sie auf www.ikra.de

TECHNICAL DATA

Leaf Blower / Leaf Vacuum	HLS-I-320
Rated voltage	230-240 V ~
Frequency	50 Hz
Rated input	3200 W
Idling speed	7000-14000 min ⁻¹
Air speed	300 km/h
Air volume flow	13 m ³ /min
Chopping rate	15 : 1
Collection bag capacity	40 l
Weight (blowing /sucking / extended)	3,2 / 4,1 /4,3 kg
Device length	2,2 m
Noise details	
Measured according to ¹⁾ EN 50636-2-100; ²⁾ 2000/14/ EG; Uncertainty K = 3 dB (A) Wear ear protectors!	
Sound pressure level L _{pA} ¹⁾	82,3 dB (A)
Sound power level L _{WA} ²⁾	106 dB (A)
Vibration details	
Total vibration values (triaxial vector sum) Determined properly EN 50636-2-100, Uncertainty K = 1,5 m/s ²	
Vibration emission value a _h	5,268 m/s ²

Technical changes reserved.

WARNING: The declared vibration emission level represents the main applications of the tool. However if the tool is used for different applications, with different accessories or poorly maintained, the vibration emission may differ. This may significantly increase the exposure level over the total working period.

The vibration emission level will vary because of the ways in which a power tool can be used and may increase above the level given in this information sheet.

The vibration emission level may be used to compare one tool with another.

It may be used for a preliminary assessment of exposure.

An accurate estimate of the vibratory load should also take into account the times when the tool is shut down or when it is running but not actually in use. This may significantly reduce the vibratory load over the total working period.

Identify additional safety measures to protect the operator from the effects of vibration such as maintain the tool and the accessories, keep the hands warm, organisation of work patterns.

SAFETY INSTRUCTIONS

WARNING

This appliance is not intended for use by persons (including children) with reduced physical, sensory or mental capabilities, or lack of experience and knowledge, unless they have been given supervision or instruction concerning use of the appliance by a person responsible for their safety. Children should be supervised to ensure that they do not play with the appliance.

Local regulations may stipulate the minimum age of the user.

Keep children and other persons including animals in a safe distance when using the appliance. Minimum safe distance is 5 m.

Read and understand the operating instructions before using the appliance. Familiarise with the control elements and how to use the appliance properly.

Abide by all the safety measures stated in the service manual. Act responsibly toward third parties. The operator is responsible for accidents or risks to third parties.

Do not allow persons unfamiliar with the power tool or these instructions to operate the power tool.

⚠ WARNING**Wear personal protective equipment.**

- Always wear goggles when using the machine.
- Wear ear protectors!
- Wear solid shoes and long trousers.
- Do not wear loose clothing or jewels. Hair, clothing and gloves must be out of reach of moving parts as they could get caught by the rotating parts. Do not use the appliance when barefooted or in open sandals.

Provide adequate lighting or good lighting conditions when working with the machine. Poor lighting/light conditions represent a high safety risk.

Do not use the appliance in bad weather, especially when there is a risk of storm.

Do not use the appliance if you are tired, ill, under influence of drugs, alcohol drinks or medicaments.

Do not overreach. Keep proper footing and balance at all times.

Walk! Never run!

Be careful when going backwards – risk of tripping!

Provide a safe posture, especially on slopes.

Despite the observance of the operating instructions there still may be some hidden residual risks.

⚠ CAUTION**Gefahr durch Stromschlag!**

Never operate the apparatus if a cable, the mains cord or plug are damaged. Damaged mains cords pose a hazard of electrocution. To avoid danger, a damaged mains supply pipe must be replaced by the manufacturer.

⚠ CAUTION**Damage to health arising from vibrations to hand and arms if the device is used for a long time or if the device is not guided and evaluated properly.**

Vibration damping systems are no guaranteed protection against white finger disease or carpal tunnel syndrome. Therefore, it is necessary to carefully check the state of your fingers and wrist if you have regularly used the appliance for a long time. If any symptom of the diseases above appears, seek medical advice immediately. To reduce the white finger disease risk, keep your hands warm and take regular breaks during your work.

⚠ CAUTION**Hearing damage****A longer stay in the immediate vicinity of the running unit may cause hearing damage. Wear ear protectors!**

When working with the device, a certain level of noise cannot be avoided. Noisy work should be scheduled for hours, during which it is allowed by statute or other local regulations. Adhere to any applicable rest times and limit your working time to the necessary minimum time. For your personal protection and the protection of people nearby, suitable hearing protection must be worn.

Please do also consider any local regulations concerning noise protection!

⚠ DANGER!

This machine generates an electromagnetic field when operated. This field can affect active or passive medical implants in certain circumstances. In order to reduce the risk of severe injury or death, we recommend that people with medical implants consult their doctor or the manufacturer of the medical implant before operating the machine.

⚠ WARNING**Risk of injury by rotating impeller.**

- Keep your hands in safe distance.
 - Never use the machine with a damaged cover or protective device or without cover or protective devices.
- Unplug the machine before any work on it.
- Wait until all rotating parts have stopped and the appliance has cooled down.

Check the work area before using the appliance.

Remove any hard objects such as stones, shards of glass, wires, etc. that could be thrown off, knocked back or that could otherwise cause injury or damage during appliance operation.

Never use the appliance when the proper equipment is not fitted. Operate the leaf vacuum using only the nozzle and the connected collection bag. Do not use this leaf blower near fire places or BBQ places and open fire, ash pits, etc. A proper use of the leaf blower contributes to fire spread avoidance.

Do not put any objects on the lance blow openings. Make sure the blown material is not being blown at persons, animals, glass sheets or solid objects such as trees, cars, walls, etc. Strong air flow could throw off stones, dirt or rods or they could be bounced off the ground and injure persons, animals, break glass sheets or cause other damage.

Never use the appliance to disperse chemicals, fertilisers or other substances. By this, you will avoid toxic material spread.

The appliance must not be used if damaged or safety equipment is defective. Replace any worn-out and damaged parts.

Check all screw and plug-in connections and protective equipment if firm and tightened properly and whether all moving parts are running smooth whenever the appliance is to be put into operation.

The protective equipment on the appliance is strictly prohibited to be disassembled, changed, used in conflict with the designation and it is prohibited to attach any protective equipment of other manufacturers.

Stop the device and disconnect it from the power supply

- whenever you leave the lawnmower
- before removing blockages
- before checking, cleaning or working on the device
- after contact with a foreign object, to check the device for damage














If the appliance starts abnormally vibrating, switch the engine off and search for the cause immediately. Generally, vibrations are a warning against operating failure.

When being blocked, turn the appliance immediately off and remove the jammed item.

The appliance must be stored in a dry place and protected from frost.

Store idle power tools out of the reach of children and do not allow persons unfamiliar with the power tool or these instructions to operate the power tool.

SYMBOLS

	Warning/caution!		Do not expose the appliance to rain and do not use it in wet or moisture conditions.
	WARNING! Please read the instructions carefully before starting the machine.		Wear eye protective goggles !
	Warning against thrown-off items Do not let other persons get near due to foreign objects being thrown off. Minimum safe distance is 15 m.		Wear ear protectors!
	Unplug the machine before any work on it.		Risk of injury by rotating impeller. Keep your hands in safe distance.
	Unplug the mains plug if the cable becomes damaged or tangled.		CE marking
			Class II tool.
			Sound power level
			Any damaged or disposed electric or electronic devices must be delivered to appropriate collection centres.

SPECIFIED CONDITIONS OF USE

The device has been designed to blow and collect dry leaves and light garden waste such as dry grass, twigs and dry spruce and pine needles.

Do not use this product in any other way as stated for normal use. Not observing general regulations in force and instructions from this manual does not make the manufacturer liable for damages.

⚠ WARNING

Risk of injury
Never use the machine with a damaged cover or protective device or without cover or protective devices.

MAINS CONNECTION

⚠ DANGER!

Operation is only allowed with a safety switch against stray current (RCD max. stray current of 30mA).

Connect only to single-phase AC system voltage as indicated on the rating plate. It is also possible to connect to sockets without an earthing contact as the design conforms to safety class II.

Only plug-in when machine is switched off.

Do not use the appliance in bad weather, especially when there is a risk of storm.

⚠ WARNING

WARNING! Electric shock! There is a risk of an injury caused by electric shock!

Never operate the apparatus if a cable, the mains cord or plug are damaged.

Insert the plug of the electrical cable in a socket of suitable shape, voltage and frequency complying with current regulations.

Handle the cord carefully. Hold the plug when unplugging the tool. Never use the cord to carry the apparatus. Keep cord away from heat, oil, sharp edges or moving parts. Replace damaged cords immediately. Damaged cords increase the risk of electric shock and may create a fire.

Use extension cables with a maximum length of 5 meters and with a cable cross-section of not less than 1.5 mm². Use of extension cables of different length and cross-section and also of adapters and multiple sockets should be avoided. When operating a power tool outdoors, use an extension cord suitable for outdoor use.

MAINTENANCE

⚠ DANGER!



Unplug the machine before any work on it. Wait until all rotating parts have stopped and the appliance has cooled down.

Keep the device, in particular the air vents, clean at all times. Never spray water on the device body! Never clean the machine and its components with solvents, flammable or toxic liquids. Use only a damp cloth making.

Use only original accessories and original spare parts. Using other spare parts can result in accidents/injuries of the user. The manufacturer will not be liable for any such damage.

Please contact our service department if you need accessories or spare parts.

Only a regularly maintained and treated appliance can serve as a satisfactory aid. Insufficient maintenance and care can lead to unforeseen accidents and injuries.

Repairs and works specified in these Instructions may only be performed by qualified authorised staff.

DISPOSAL

If your device should become useless somewhere in the future or you do not need it any longer, do not dispose of the device together with your domestic refuse, but dispose of it in an environmentally friendly manner.

Please dispose of the device itself at an according collecting/recycling point. By doing so, plastic and metal parts can be separated and recycled. Information concerning the disposal of materials and devices are available from your local administration.

CARACTÉRISTIQUES TECHNIQUES

Souffleur de feuilles / Aspirateur à feuilles	HLS-I- 320
Tension nominale	230-240 V ~
Fréquence	50 Hz
Puissance nominale de réception	3200 W
Vitesse de rotation à vide	7000-14000 min ⁻¹
Vitesse de l'air	300 km/h
Débit volumique d'air	13 m ³ /min
Débit de hachage	15 : 1
Volume du bac de ramassage	40 l
Poids (souffler / sucer / allonger)	3,2 / 4,1 / 4,3 kg
Longueur de l'appareil	2,2 m
Données relatives au bruit	
Mesuré selon ¹⁾ EN 50636-2-100; ²⁾ 2000/14/ EG; Incertitude K = 3 dB (A) Portez une protection auditive!	
Niveau de pression acoustique L _{PA} ¹⁾	82,3 dB (A)
Niveau d'intensité acoustique L _{WA} ²⁾	106 dB (A)
Données relatives aux vibrations	
Valeurs totales d'oscillation (Somme vectorielle des trois directions) constatées de façon correspondante EN 50636-2-100, Incertitude K = 1,5 m/s ²	
Valeur d'émission vibratoire a _n	5,268 m/s ²

Sous réserve de modifications techniques.

AVERTISSEMENT: Le niveau vibratoire indiqué représente les applications principales de l'outil électrique. Toutefois, si l'outil électrique est utilisé pour d'autres applications, avec des outils rapportés qui diffèrent ou une maintenance insuffisante, il se peut que le niveau vibratoire diverge. Cela peut augmenter nettement la sollicitation par les vibrations sur tout l'intervalle de temps du travail.

Le niveau réel des vibrations peut différer de la valeur indiquée dans ces consignes en fonction du type et du mode d'utilisation .

Le niveau des vibrations peut être utilisé pour la comparaison des appareils électriques.

Convient également pour l'examen préalable de la charge par vibrations.

Pour estimer de manière exacte la charge par vibrations pendant une certaine durée de travail, il faut également tenir compte des temps d'arrêt ou de marche à vide de l'appareil. Cela peut entraîner une réduction sensible du volume de charge par vibrations sur la durée totale de travail.

Définir les mesures de sécurité supplémentaires relatives à la protection de l'utilisateur contre les effets des vibrations, telles que entretien technique des outils électriques et appareils, maintien de la chaleur des mains, organisation du travail.

INSTRUCTIONS DE SÉCURITÉ

AVERTISSEMENT

Cet appareil n'est pas destiné à être utilisé par des personnes (y compris les enfants) avec des capacités physiques, sensorielles ou mentales réduites, ou manque d'expérience et/ou de connaissances spécifiques, à moins qu'elles n'aient reçu une instruction concernant l'utilisation de l'appareil et elles ne soient surveillées par une personne responsable de leur sécurité. Les enfants doivent être surveillés pour s'assurer qu'ils ne jouent pas avec l'appareil. L'âge minimal de l'utilisateur est déterminé selon les dispositions locales. Veillez à ce que les enfants et autres personnes respectent une distance de sécurité pendant l'utilisation de l'appareil. La distance de sécurité minimale s'élève à 5 mètres.

Lisez attentivement ce mode d'emploi avant la première utilisation de l'appareil et assurez-vous de l'avoir bien compris. Familiarisez-vous avec les éléments de commande et l'utilisation correcte de l'appareil.

Respectez toutes les consignes de sécurité figurant dans le mode d'emploi. Comportez-vous de façon responsable vis-à-vis des autres personnes. L'utilisateur est responsable des accidents et dangers vis-à-vis de tierces personnes.

Veillez à ce que l'appareil électrique ne soit pas utilisé par des personnes qui ne le connaissent pas ou qui n'ont pas lu ces consignes.

⚠ AVERTISSEMENT**Porter un équipement de protection individuelle.**

- Toujours porter des lunettes protectrices en travaillant avec la machine.
- Portez une protection auditive!
- Portez des chaussures rigides et un pantalon long.
- Ne portez pas de vêtements larges ou bijoux. Éloignez les cheveux, vêtements et gants des parties mobiles, faute de quoi ils pourraient être accrochés par les pièces mobiles. N'utilisez pas l'appareil pieds nus ou en sandales !

Lors du travail avec l'appareil, veillez toujours à un éclairage suffisant ou à des conditions de lumière suffisantes. Un éclairage/conditions de lumière insuffisantes représentent un grand risque.

N'utilisez pas l'appareil lors du mauvais temps, en particulier en cas de risque d'orage.

N'utilisez pas l'appareil si vous êtes fatigué, malade ou sous l'influence de drogues, d'alcool ou de médicaments.

Évitez les postures anormales du corps. Adoptez une posture stable et maintenez toujours l'équilibre.

Marchez ! Ne courez pas !

Attention à la marche à reculons, risque de trébuchement. Maintenez une posture sûre, en particulier sur les pentes.

Malgré le respect de la notice d'utilisation, des risques résiduels cachés peuvent exister.

⚠ ATTENTION**Gefahr durch Stromschlag!**

N'utilisez pas l'appareil si le câble, le câble d'alimentation ou la fiche d'alimentation est endommagé. Un câble d'alimentation endommagé représente un danger de mort par électrocution. Dans le but d'éviter des risques d'accident, il est nécessaire de faire remplacer un câble d'alimentation endommagé par le fabricant.

⚠ ATTENTION**Atteinte à la santé résultant des vibrations des mains et bras en cas d'utilisation prolongée de l'appareil ou lorsque l'appareil n'est pas correctement dirigé et évalué.**

Les systèmes d'amortissement des vibrations ne garantissent pas la protection contre la maladie de Raynaud ou le syndrome du canal carpien. Par conséquent, en cas d'utilisation régulière de l'appareil, il est nécessaire de surveiller attentivement l'état des doigts et des poignets. En cas d'apparition des signes des maladies citées ci-dessus, consultez immédiatement un médecin. Afin de réduire le risque de la maladie de Raynaud, maintenez vos mains au chaud et faites des pauses régulières.

⚠ ATTENTION**Endommagement de l'audition.****Un séjour prolongé à proximité immédiate de l'appareil en service peut endommager l'audition. Portez une protection auditive!**

Les nuisances sonores causées par cet appareil sont inévitables. Effectuez les travaux très bruyants aux horaires autorisés et destinés à cet effet. Observez, le cas échéant, des périodes de pause et limitez la durée du travail au strict nécessaire. Pour votre protection personnelle et celle des personnes se trouvant à proximité, une protection auditive adéquate est requise.

Protection contre le bruit! Avant la mise en marche, informez-vous des prescriptions locales.

⚠ DANGER

Avertissement Cet outil électrique génère pendant le fonctionnement le champ magnétique. Dans certaines circonstances, ce champ peut perturber le fonctionnement des implants médicaux actifs ou passifs. Afin de réduire le risque de blessure graves ou mortelles, nous recommandons aux personnes portant un implant médical de consulter un médecin et le fabricant de l'implant médical avant l'utilisation de l'appareil.

⚠ AVERTISSEMENT**Risque de blessures par la roue mobile en rotation.**

- Tenez les mains à une distance de sécurité. N'utilisez jamais l'appareil avec un couvercle ou un dispositif de protection endommagé ou sans couvercle ou dispositif de protection.
- Avant de procéder à n'importe quelle intervention sur la machine, retirez la fiche de la prise.
- Attendez que toutes les pièces en rotation s'arrêtent et l'appareil refroidisse.

Avant d'utiliser l'appareil, contrôlez l'espace de travail.

Retirez les objets durs tels que pierres, morceaux de verre, fils, etc. susceptibles d'être éjectés, renvoyés lors de l'utilisation de l'appareil et susceptibles de provoquer des blessures ou dommages.

N'utilisez jamais l'appareil sans l'équipement mis en place. Ne faire fonctionner l'aspirateur à feuilles qu'avec la buse et le sac collecteur rattaché. N'utilisez pas ce souffleur de feuilles à proximité de foyers ou endroits pour barbecues ou feux ouverts, fosses à cendres, etc. Une utilisation correcte de l'appareil de soufflage de feuilles permet d'éviter la propagation d'un incendie.

Ne posez aucun objet sur l'orifice de soufflage du tube. Faites attention à ce que le matériel soufflé ne soit pas dirigé vers les gens, animaux, vitres ou objets fixes tels qu'arbres, véhicules, murs, etc. Le jet d'air fort pourrait éjecter des pierres, impuretés ou barres ou rebondir sur le sol et blesser des personnes ou animaux, casser des vitres ou provoquer d'autres dommages.

N'utilisez jamais cet appareil pour pulvériser des produits chimiques, engrais ou d'autres substances. Vous empêcherez ainsi la diffusion de matières toxiques.

Il est interdit d'utiliser l'appareil si les dispositifs de protection sont défectueux ou endommagés. Remplacez les pièces usées ou endommagées.

Avant chaque mise en marche, contrôlez tous les raccords à vis et encastrables, ainsi que les dispositifs de protection, la fixation correcte ainsi que le bon fonctionnement de toutes les pièces mobiles.

Il est strictement interdit de démonter, de changer les dispositifs de protection situés sur l'appareil ou de les utiliser en désaccord avec leur destination ou de fixer d'autres dispositifs de protection d'autres fabricants.

Arrêtez l'appareil et débranchez-le de l'alimentation électrique

- à chaque fois que vous quittez l'appareil
- avant d'enlever tout blocage
- avant de vérifier, de nettoyer ou de travailler sur l'appareil
- après un contact avec un objet étranger, pour vérifier que l'appareil n'est pas endommagé

Si l'organe commence à vibrer de façon inhabituelle, arrêtez le moteur et recherchez immédiatement la cause. En général, les vibrations sont un signe de problème.

Lorsque l'appareil est bloqué, arrêtez-le immédiatement et retirez l'objet.

L'appareil doit être – stockés dans un endroit sec et protégé du gel.

Rangez les appareils non utilisés hors de portée des enfants. Veillez à ce que l'appareil électrique ne soit pas utilisé par des personnes qui ne le connaissent pas ou qui n'ont pas lu ces consignes.

SYMBOLES



Avertissement / attention!



AVERTISSEMENT! Veuillez lire avec soin le mode d'emploi avant la mise en service



Avertissement – éjection d'objets
Pour cause de risque d'éjection d'objets étrangers, éloignez toute personne du lieu de travail. La distance de sécurité minimale s'élève à 15 mètres.



Avant de procéder à n'importe quelle intervention sur la machine, retirez la fiche de la prise.



Débrancher lorsque le câble est endommagé ou emmêlé.



N'exposez pas l'appareil à la pluie et ne l'utilisez pas dans un environnement mouillé ou humide.



Portez des lunettes de protection! Portez une protection auditive!



Risque de blessures par la roue mobile en rotation. Tenez les mains à une distance de sécurité.



CE symbole CE



Outil électrique de classe de protection II.



Niveau d'intensité acoustique



Déposez les appareils électriques ou électroniques défectueux et / ou destinés à liquidation au centre de ramassage correspondant.

UTILISATION CONFORME À LA DESTINATION

L'appareil est destiné à rassembler et les feuilles sèches et les déchets de jardin légers, comme p. ex. l'herbe sèche, les petites branches et les aiguilles d'épicéa et de pin sèches.

Ce dispositif peut être utilisé uniquement dans le but indiqué. Le fabricant décline toute responsabilité en cas de non-respect des règles en vigueur et des dispositions indiquées dans ce mode d'emploi.

⚠ AVERTISSEMENT

Risque de blessure

N'utilisez jamais l'appareil avec un couvercle ou un dispositif de protection endommagé ou sans couvercle ou dispositif de protection.

BRANCHEMENT SUR SECTEUR

⚠ DANGER

Le fonctionnement est autorisé uniquement avec un disjoncteur différentiel (RCD courant de défaut maximal 30mA).

Raccordez uniquement à un courant électrique monophasé et uniquement à la tension secteur indiquée sur la plaque signalétique. Le raccordement à des prises de courant sans contact de protection est également possible car la classe de protection II est donnée.

Ne raccordez la machine au réseau que si l'interrupteur est en position arrêté.

N'utilisez pas l'appareil lors du mauvais temps, en particulier en cas de risque d'orage.

⚠ AVERTISSEMENT

ATTENTION ! Électrocution! Il existe un risque d'électrocution!

N'utilisez pas l'appareil si le câble, le câble d'alimentation ou la fiche d'alimentation est endommagé.

Brancher la fiche du câble électrique dans une prise compatible en termes de forme, de tension et de fréquence, conformément aux normes en vigueur.

Manier le câble de secteur avec précaution. Ne pas tirer sur le câble de secteur pour retirer la fiche de la prise de courant. Ne jamais tirer l'appareil par le câble de secteur. Maintenir le câble loin de sources de chaleur, de parties grasses, de bords tranchants ou de parties en mouvement. Faire immédiatement remplacer un câble de secteur endommagé. Un câble endommagé augmente le risque de recevoir une décharge électrique ou peut causer un incendie.

Utiliser des rallonges du câble électrique d'une longueur maximum de 5 mètres et ayant une section du câble non inférieure à 1,5 mm². L'utilisation de rallonges de longueur et section différentes, d'adaptateurs et de prises multiples, est fortement déconseillée. Si vous utilisez l'appareil électrique à l'extérieur, utilisez seulement des rallonges convenant à l'utilisation à l'extérieur.

ENTRETIEN

⚠ DANGER

Avant de procéder à n'importe quelle intervention sur la machine, retirez la fiche de la prise. Attendez que toutes les pièces en rotation s'arrêtent et l'appareil refroidisse.

Maintenez la machine et en particulier les orifices d'aération propres. Ne pulvérisez jamais d'eau sur l'appareil ! Ne nettoyez pas l'appareil et ses composants à l'aide de solvants et de liquides inflammables ou toxiques. Utilisez uniquement un chiffon humide, en veillant d'abord

à ce que la fiche soit débranchée de la prise électrique.

Utilisez uniquement des accessoires et des pièces de rechange d'origine. L'utilisation d'autres pièces détachées peut engendrer des accidents/blessures de l'utilisateur. Dans ce cas, le fabricant décline toute responsabilité.

Si vous avez besoin d'accessoires ou de pièces de rechange, veuillez vous adresser à notre service après-vente.

Seul un appareil régulièrement entretenu et réparé peut donner satisfaction. Un entretien insuffisant peut engendrer des accidents et des blessures.

Les réparations et travaux non décrits dans ce mode d'emploi doivent être effectués uniquement par un personnel qualifié agréé.

ÉLIMINATION

Au cas où votre appareil devenait un jour inutilisable ou si vous n'en aviez plus l'usage, ne jetez en aucun cas l'appareil avec les déchets ménagers, mais veillez à un recyclage conforme aux principes écologiques.

Allez déposer l'appareil dans un centre de recyclage. Les éléments en matière synthétique et en métal seront séparés et réutilisés. Votre commune ou l'administration urbaine vous fourniront tous les renseignements à ce sujet.

DATI TECNICI

Soffiatore di foglie / Aspiratore foglie	HLS-I-320
Tensione nominale	230-240 V ~
Frequenza	50 Hz
Potenza assorbita nominale	3200 W
Numero di giri al minimo	7000-14000 min ⁻¹
Velocità dell'aria	300 km/h
Portata volumetrica di aria	13 m ³ /min
Velocità di trinciatura	15 : 1
Volume del cesto di raccolta	40 l
Peso (soffiare /succhiare / allungare)	3,2 / 4,1 /4,3 kg
Lunghezza del dispositivo	2,2 m
Dati di rumorosità	
Misurato conf. ¹⁾ EN 50636-2-100; ²⁾ 2000/14/ EG; Incertezza della misura K = 3 dB (A) Utilizzare le protezioni dell'udito!	
Livello di rumorosità L _{PA} ¹⁾	82,3 dB (A)
Potenza della rumorosità L _{WA} ²⁾	106 dB (A)
Dati della vibrazione	
Dati totali della vibrazione (Somma vettoriale di tre direzioni) accertato rispettivamente EN 50636-2-100, Incertezza della misura K = 1,5 m/s ²	
Valore di emissione dell'oscillazione a _n	5,268 m/s ²

La casa produttrice si riserva il diritto di apportare modifiche tecniche.

AVVERTENZA: Il livello di vibrazioni indicato rappresenta le applicazioni principali dell'attrezzo elettrico. Se viceversa si utilizza l'attrezzo elettrico per altri scopi, con accessori differenti o con una manutenzione insufficiente, il livello di vibrazioni può risultare diverso. E questo può aumentare decisamente la sollecitazione da vibrazioni lungo l'intero periodo di lavorazione.

Il livello reale delle vibrazioni, in dipendenza al tipo e modo dell'uso della lista, può essere diverso dal valore indicato nelle presenti istruzioni.

E' possibile utilizzare il livello delle vibrazioni per il confronto reciproco degli apparecchi elettrici.

E' adatto anche alla pre-valutazione del carico dalle vibrazioni

Per una valutazione precisa della sollecitazione da vibrazioni si deve tenere conto anche dei tempi in cui l'utensile è spento oppure è acceso senza però essere utilizzato. Questo può ridurre sensibilmente la sollecitazione da vibrazioni per l'intero periodo di tempo operativo.

Adottare misure di sicurezza supplementari per proteggere l'utilizzatore dall'effetto delle vibrazioni, come ad esempio manutenzione dell'utensile elettrico e degli accessori, tenere le mani calde, organizzazione dello svolgimento del lavoro.

NORME DI SICUREZZA

⚠ AVVERTENZA

Questo dispositivo non è adatto all'uso da parte di persone (bambini compresi) con capacità fisiche, sensoriali o mentali ridotte o con mancanza di esperienza e/o conoscenza specifica, salvo che vengano istruite e sorvegliate da una persona responsabile per la loro sicurezza. Inoltre i bambini dovranno essere sorvegliati per accertarsi che non giochino con il dispositivo.

Le prescrizioni locali possono determinare l'età minima dell'Utente.

Durante l'uso dell'apparecchio tenere i bambini, le altre persone e gli animali in distanza sicura. La distanza sicura minima è 5 m.

Usare l'apparecchio solo dopo aver letto con attenzione e capito le istruzioni per l'uso. Prendere in conoscenza gli elementi di comando e l'uso corretto dell'apparecchio.

Rispettare tutte le istruzioni di sicurezza riportate nel Manuale. Comportarsi con cura verso le altre persone. L'operatore è responsabile verso i terzi degli incidenti oppure pericoli.

Non fare usare l'elettrotensile a persone che non siano abituate ad usarlo o che non abbiano letto le presenti istruzioni.

⚠ AVVERTENZA**Indossare abbigliamento di protezione.**

- Durante l'uso dell'apparecchio utilizzare sempre gli occhiali di protezione.
- Utilizzare le protezioni dell'udito!
- Indossare la calzatura rigida e pantaloni lunghi.
- Non portare vestito lungo o gioielli. I cappelli, vestiti e guanti devono trovarsi fuori dalla portata delle parti mobili, in quanto potrebbero essere intrappolati dalle parti in movimento. Non utilizzate l'apparecchio se avete piedi nudi o sandali aperti.

Durante il lavoro con l'apparecchio assicurare sempre l'illuminazione sufficiente, rispett. buone condizioni di visibilità. L'illuminazione insufficiente/condizioni di visibilità scarse rappresentano un grande rischio in sicurezza.

Non utilizzare l'apparecchio con il tempo cattivo, in particolare se c'è rischio di tempeste.

Non utilizzare l'apparecchio essendo stanchi, malati, sotto l'effetto delle droghe, alcol oppure medicinali.

Evitare una posizione anomala del corpo. Mettersi in posizione sicura e mantenere l'equilibrio in ogni situazione.

Camminare! Non correre!

Attenti mentre si cammina all'indietro, rischio di inciampare!

Mantenere una posizione stabile, in particolare sui pendii.

Nonostante l'osservazione del manuale operativo, possono esistere anche rischi residuali nascosti.

⚠ ATTENZIONE**Gefahr durch Stromschlag!**

Non utilizzare l'apparecchio con cavi, cavi di rete o spine elettriche danneggiati. I cavi di rete danneggiati costituiscono un pericolo di morte provocato da scariche elettriche. Per evitare i pericoli dell'infornio, il cavo d'alimentazione danneggiato deve essere sostituito dal produttore.

⚠ ATTENZIONE**Danno alla salute in seguito di vibrazioni delle mani e delle braccia, se l'apparecchio è usato per un periodo prolungato, o se non è tenuto e valutato regolarmente.**

I sistemi di riduzione delle vibrazioni non sono alcuna protezione garantita contro la malattia bianca delle dita o sindrome di tunnel carpale. Perciò occorre, in caso di uso prolungato e regolare dell'apparecchio, controllare attentamente lo stato delle dita e del polso. Se dovessero manifestarsi i sintomi delle malattie citate, consultare immediatamente il medico. Per ridurre il rischio di „malattia bianca delle dita“, durante il lavoro mantenere le dita calde e fare pause regolari.

⚠ ATTENZIONE**Danni all'udito****Un soggiorno prolungato nelle vicinanze immediate della macchina in corso può provocare danni all'udito. Utilizzare le protezioni dell'udito!**

Un certo inquinamento acustico è inevitabile durante l'impiego di questo attrezzo. Concentrare i lavori particolarmente rumorosi negli orari consentiti e previsti per tali attività. Rispettare eventuali orari di riposo e limitare la durata del lavoro allo stretto necessario. Per la protezione personale dell'operatore e delle persone eventualmente presenti nelle vicinanze si raccomanda l'impiego di un'adeguata protezione dell'udito.

Inquinamento acustico! Prima dell'impiego prendere conoscenza delle norme regionali.

⚠ PERICOLO

Avvertimento Questo utensile elettrico genera, durante il suo funzionamento, il campo elettromagnetico. Tale campo può, sotto certe condizioni, disturbare la funzione degli impianti medici attivi o passivi. Al fine di ridurre il rischio di lesioni gravi o mortali si consiglia alle persone aventi tali impianti medici di consultare il problema con il medico e il produttore dell'impianto prima di usare l'apparecchio.

⚠ AVVERTENZA**Pericolo di lesioni dovute al girante rotante.**

- Tenere le mani ad una distanza sicura. Non utilizzare mai l'apparecchio senza coperchio o la relativa protezione oppure se questi sono danneggiati.
- Prima di eseguire qualsiasi lavoro sull'apparecchio sconnettere sempre la spina dalla presa.
- Attendere finché si fermano tutte le parti mobili e l'apparecchio si raffredda.

Prima di utilizzare l'apparecchio controllare lo spazio di lavoro. Rimuovere gli oggetti duri quali sassi, schegge di vetro, fili metallici, ecc., che potrebbero, durante l'utilizzo dell'apparecchio, essere lanciati in aria, respinti o altrimenti provocare lesioni o danni.

Mai utilizzare l'apparecchio se non è montata l'attrezzatura giusta. Utilizzare l'aspiratore foglie esclusivamente con l'apposito ugello e il sacco di raccolta agganciato. Non utilizzare questo soffiatore di foglie nelle vicinanze di un focolaio o punti di barbecue e fiamme libere, fosse per cenere, ecc. Un corretto utilizzo dell'apparecchio per il soffiaggio del fogliame aiuta a prevenire la propagazione del fuoco.

Non porre alcun oggetto sul foro di soffiaggio della tubiera. Prestare attenzione perché il materiale soffiato non sia soffiato contro la gente, animali, tavole in legno o oggetti fissi quali alberi, automobili, muri, ecc. Il flusso dell'aria forte potrebbe far sì che i sassi, le impurità o le barre siano lanciati in aria, oppure respinti dalla terra provocando lesioni alle persone, animali, rompendo tavole in legno o provocando altri danni.

Mai utilizzare questo apparecchio per spruzzare le sostanze chimiche, fertilizzanti o altre sostanze simili.

In tal modo si evita la diffusione del materiale tossico.

L'apparecchio non deve essere utilizzato se danneggiato oppure con i dispositivi di sicurezza difettosi. Cambiare le parti usurate e danneggiate.

Prima di ogni messa in funzione controllare tutti i raccordi a vite e ad inserimento, anche i dispositivi di protezione, riguardando la rigidità e serraggio giusto e la funzione non disturbata di tutte le parti mobili.

E' severamente vietato smontare, modificare i dispositivi di protezione trovatisi sulla macchina, utilizzarli in controvertoria alla loro destinazione oppure montare i dispositivi di protezione degli altri produttori.

Spegnere l'apparecchio e staccare la spina della corrente

- sempre quando si abbandona l'apparecchio
- prima della rimozione dei blocchi

- prima del controllo, della pulizia e di effettuare lavori sull'apparecchio
- dopo essere entrato in contatto con un corpo estraneo, per controllare che l'apparecchio non abbia riportato danni

Nel caso in cui l'aggregato comincia vibrare in modo anomalo, spegnere il motore e cercare immediatamente il motivo. Le vibrazioni rappresentano l'avviso generale prima di malfunzione.

In caso di bloccaggio spegnere immediatamente l'apparecchio e dunque rimuovere l'oggetto.

Immagazzinare la macchina in locali asciutti e al riparo dal gelo.

Quando gli elettrodomestici non vengono utilizzati, vanno conservati fuori dalla portata dei bambini. Non fare usare l'elettrodomestico a persone che non siano abituate ad usarlo o che non abbiano letto le presenti istruzioni.

SIMBOLI



Avviso/attenzione!



AVVERTENZA! Leggere attentamente le istruzioni per l'uso prima di mettere in funzione l'elettrodomestico.



Avviso agli oggetti lanciati

Visto il lancio in aria dei corpi estranei non lasciar avvicinare le altre persone. La distanza sicura minima è 15 m.



Prima di eseguire qualsiasi lavoro sull'apparecchio sconnettere sempre la spina dalla presa.



Nel caso in cui il cavo sia danneggiato o aggrovigliato, staccare la spina.



Non esporre l'apparecchio alla pioggia, non utilizzarla nell'ambiente bagnato o umido.



Utilizzare gli occhiali di protezione! Utilizzare le protezioni dell'udito!



Pericolo di lesioni dovute al girante rotante. Tenere le mani ad una distanza sicura.



Simbolo CE



Utensile elettrico di classe di protezione II.



Potenza della rumorosità



Gli apparecchi elettrici/elettronici difettosi e/o da smaltire devono essere consegnati ai centri autorizzati.

USO IN CONFORMITÀ ALLA DESTINAZIONE

L'aspiratore foglie è concepito per la raccolta di foglie secche e di leggeri rifiuti da giardino, quali erba secca, piccoli rami e aghi secchi di pini e abeti.

Questo impianto può essere utilizzato solo per lo scopo indicato. All'inadempimento delle istituzioni delle direttive generalmente valide e delle istituzioni nel presente Manuale il costruttore non assume alcuna responsabilità dei danni.

AVVERTENZA

Pericolo di lesioni!

Non utilizzare mai l'apparecchio senza coperchio o la relativa protezione oppure se questi sono danneggiati.

COLLEGAMENTO ALLA RETE

⚠ PERICOLO

L'esercizio è ammesso solo con l'interruttore di sicurezza alla corrente falsa (RCD max. corrente falsa 30 mA).

Connettere solo corrente alternata mono fase e solo al sistema di voltaggio indicato sulla piastra. E' possibile anche connettere la presa senza un contatto di messa a terra così come prevede lo schema conforme alla norme di sicurezza di classe II.

Inserire la spina solo con interruttore su posizione „OFF“.

Non utilizzare l'apparecchio con il tempo cattivo, in particolare se c'è rischio di tempeste.

⚠ AVVERTENZA

ATTENZIONE! La scossa elettrica! Esiste il rischio dell'infortunio dalla scossa elettrica!

Non utilizzare l'apparecchio con cavi, cavi di rete o spine elettriche danneggiati.

Inserire la spina del cavo elettrico in una presa idonea per forma, tensione frequenza e conforme alle normative vigenti.

Maneggiare il cavo di alimentazione con cautela. Impugnare la spina quando la si stacca dalla presa. Non usare il cavo per trasportare l'apparecchio. Mantenere il cavo lontano da olii, da fonti di calore, parti affilate ed in movimento. I cavi danneggiati devono essere immediatamente sostituiti. I cavi danneggiati aumentano notevolmente il rischio di scosse elettriche e possono provocare incendi.

Utilizzare prolunghe del cavo elettrico di lunghezza massima di 5 metri e con sezione del cavo non inferiore a 1,5 mm². Si sconsiglia l'uso di prolunghe diverse per lunghezza e sezione nonché adattatori e prese multiple. • Qualora si voglia usare l'elettrotensile all'aperto, impiegare solo ed esclusivamente i cavi di prolunga che siano adatti per l'impiego all'esterno.

MANUTENZIONE

⚠ PERICOLO

Prima di eseguire qualsiasi lavoro sull'apparecchio sconnettere sempre la spina dalla presa. Attendere finché si fermano tutte le parti mobili e l'apparecchio si raffredda.

Mantenere la macchina pulita, soprattutto aperture di ventilazione. Mai spruzzare l'acqua sul corpo della macchina! Non pulire la macchina e i suoi componenti con solventi, liquidi infiammabili o tossici. Impiegare solamente un panno umido.

Utilizzare solo gli accessori e ricambi originali. L'utilizzo dei ricambi diversi potrebbe provocare incidenti per l'utilizzatore. Il costruttore declina ogni responsabilità per i danni ne derivanti.

Nel caso in cui abbiate necessità di accessori o pezzi di ricambio, siete pregati di rivolgervi alla nostra assistenza.

Solo l'apparecchio periodicamente mantenuto e curato può essere un'aiutante soddisfacente. La manutenzione e cura mancanti possono portare agli incidenti e ferite inaspettabili.

Tutte le riparazioni e i lavori non descritte nel presente manuale d'uso possono essere eseguite solo da personale qualificato e autorizzato.

SMALTIMENTO

Una volta divenuto inutilizzabile o non più necessario l'attrezzo non potrà essere gettato in nessun caso nella spazzatura di casa, ma dovrà essere smaltito in modo ecologico.

I componenti di plastica e metallo saranno separati e destinati al riciclo. Informazioni al riguardo sono disponibili anche presso gli enti pubblici comunali e municipali.

DATOS TÉCNICOS

Soplador de hojas / aspirador de hojas	HLS-I- 320
Tensión nominal	230-240 V ~
Frecuencia de la red	50 Hz
Potencia de salida nominal	3200 W
Velocidad en vacío	7000-14000 min ⁻¹
Velocidad del aire	300 km/h
Caudal de aire	13 m ³ /min
Tasa de trituración	15 : 1
Volumen de la bolsa colectora	40 l
Peso (soplar /chupar / alargar)	3,2 / 4,1 /4,3 kg
Longitud del dispositivo	2,2 m
Información sobre ruidos	
Medido según ¹ EN 50636-2-100; ² 2000/14/ EG; Tolerancia K = 3 dB (A) Usar protectores auditivos.	
Nivel de intensidad acústica L _{PA} ¹⁾	82,3 dB (A)
Nivel de potencia acústica L _{WA} ²⁾	106 dB (A)
Informaciones sobre vibraciones	
Nivel total de vibraciones (suma vectorial de tres direcciones) determinado según EN 50636-2-100, Tolerancia K = 1,5 m/s ²	
Valor de emisión de vibraciones a _n	5,268 m/s ²

¡Reservado el derecho a realizar modificaciones técnicas!

ADVERTENCIA: El nivel vibratorio indicado representa las aplicaciones principales de la herramienta eléctrica. Si, pese a ello, se utiliza la herramienta eléctrica para otras aplicaciones, con útiles adaptables diferentes o con un mantenimiento insuficiente, el nivel vibratorio puede diferir. Esto puede incrementar sensiblemente la carga de vibración durante todo el periodo de trabajo.

El valor de emisión de vibraciones real puede diferir del valor indicado en función del tipo de aplicación.

El nivel de vibración puede utilizarse para comparar las herramientas eléctricas entre sí.

Es apto también para una evaluación preliminar de la carga de vibración.

Para una estimación exacta de la carga de vibración deberían tenerse en cuenta también los tiempos durante los que el aparato está apagado o, pese a estar en funcionamiento, no está siendo realmente utilizado. Esto puede reducir sustancialmente la carga de vibración durante todo el periodo de trabajo.

Adopte medidas de seguridad adicionales para la protección del operador frente al efecto de las vibraciones, como por ejemplo mantenimiento de la herramienta eléctrica y de los útiles adaptables, mantener las manos calientes, organización de los procesos de trabajo.

INDICACIONES DE SEGURIDAD

⚠️ ADVERTENCIA

Este aparato no es apropiado para ser utilizado por personas (incluidos los niños) con capacidades físicas, sensoriales o mentales limitadas, o que carezcan de experiencia o de conocimientos especiales, a menos que estén supervisados o hayan sido instruidos por una persona responsable de su seguridad. Además, los niños deben estar siempre bajo la supervisión de un adulto para evitar que jueguen con el aparato.

Las disposiciones locales también pueden establecer un límite de edad para el usuario.

Mantenga a los niños y otras personas y animales alejados mientras usa el dispositivo. La distancia mínima de seguridad es de 5 m.

Utilice el dispositivo únicamente después de haber leído detenidamente y comprendido el presente manual de instrucciones. Familiarícese con los elementos de manejo y el uso correcto del dispositivo.

Respete todas las instrucciones de seguridad de este manual. Compórtese de forma responsable con otras personas. El operario es responsable de los accidentes de o peligros para terceros.

No deje utilizar el dispositivo a personas que no están familiarizadas con el mismo o que no hayan leído estas instrucciones.

⚠️ ADVERTENCIA

Utilice un equipo de protección personal.

- Llevar gafas de protección.
- Usar protectores auditivos.
- Use zapatos resistentes y pantalones largos.
- No use ropa suelta ni joyas. Mantenga el cabello, la ropa y los guantes alejados de las piezas móviles, ya que pueden quedar atrapados en ellas. No utilice el dispositivo cuando camine descalzo o use sandalias abiertas.

Proporcione una iluminación adecuada o buenas condiciones de iluminación cuando trabaje con la máquina. Las malas condiciones de iluminación representan un alto riesgo para la seguridad.

Evite utilizar la máquina en condiciones meteorológicas adversas, especialmente en caso de riesgo de rayos.

No utilice el dispositivo si está cansado o enfermo, o si se encuentra bajo la influencia de drogas, alcohol o medicamentos.

Evite una postura corporal anormal. Mantenga una postura segura y conserve en todo momento el equilibrio.

¡Camine! ¡No corra!

Tenga cuidado al retroceder existe peligro de tropezar. Asegúrese de contar con una base segura, especialmente en las pendientes.

A pesar de respetar las instrucciones de uso, también puede haber riesgos residuales no evidentes.

⚠️ PELIGRO

Riesgo de descarga eléctrica

No utilice el dispositivo con un cable, un cable de alimentación o un enchufe de alimentación dañados. Los cables de red dañados pueden causar lesiones graves o incluso la muerte. Para evitar peligros, el fabricante debe reemplazar un cable de alimentación dañado.

⚠️ PRECAUCIÓN

Daño a la salud como resultado de las vibraciones entre la mano y el brazo si el dispositivo se utiliza durante un período de tiempo prolongado o si no se maneja y evalúa adecuadamente.

Los sistemas de amortiguación de vibraciones no garantizan la protección contra el fenómeno de Raynaud (síndrome del dedo blanco por vibraciones) o el síndrome del túnel carpiano. Por esta razón, el estado de los dedos y de la muñeca debe controlarse minuciosamente cuando se utiliza el dispositivo de forma periódica y continua. Si se presentan síntomas de las enfermedades mencionadas, consulte a un médico inmediatamente. Para reducir el riesgo del „síndrome del dedo blanco por vibraciones“, mantenga las manos calientes durante el trabajo y tome descansos a intervalos regulares.

⚠️ PRECAUCIÓN

Lesiones auditivas

La permanencia prolongada en las inmediaciones del dispositivo en funcionamiento puede provocar daños auditivos. Usar protectores auditivos.

No se puede evitar que este aparato produzca cierto nivel de ruido. Posponga por ello los trabajos que produzcan más ruido a horarios autorizados y destinados a ello. Cumpla eventualmente los horarios de descanso y limite la duración del trabajo a lo imprescindible. El operario de la máquina y las personas que se encuentren en las inmediaciones deberán llevar protectores auditivos para su propia seguridad.

Tenga en cuenta de acuerdo con la Ordenanza Alemana sobre Ruido de Máquinas de septiembre de 2002, este dispositivo no puede operarse en áreas residenciales los domingo y días festivos, así como los días laborales de 20.00 a 7.00. Además, se aplica la prohibición de funcionamiento a las siguientes horas del día de 7.00 a 9.00, de 13.00 a 15.00 y de 17.00 a 20.00.

¡ Protección contra el ruido! Al poner en marcha, observar las disposiciones regionales pertinentes.

⚠️ PELIGRO

Esta herramienta eléctrica genera un campo electromagnético durante el funcionamiento. Este campo puede interferir con los implantes médicos activos o pasivos bajo ciertas circunstancias. Para reducir el riesgo de lesiones graves o mortales, recomendamos que las personas con implantes médicos consulten a su médico y al fabricante del implante médico antes de utilizar la máquina.

⚠ ADVERTENCIA**Peligro de lesiones debido a la rotación del rotor.**

- Mantenga las manos alejadas.
- Nunca utilice la máquina con una cubierta o dispositivo de protección dañado, o sin una cubierta o dispositivos de protección.
- Antes de llevar a cabo cualquier trabajo en el dispositivo, desconectar el enchufe de la toma de corriente.
- Espere hasta que todas las piezas giratorias se hayan detenido y el dispositivo se haya enfriado.

Inspeccione el área de trabajo antes de usar el dispositivo.

Retire los objetos duros como piedras, vidrios rotos, alambres, etc., que puedan salir proyectados del dispositivo durante su uso, rebotar o causar lesiones o daños de cualquier otro tipo.

No utilice nunca este dispositivo si no se ha instalado el equipo correcto. Utilice el aspirador únicamente con la boquilla y la bolsa colectoras conectadas. No utilice este soplador cerca de un incendio o de arbustos en llamas, áreas de barbacoas y fuegos, contenedores de cenizas, etc. El uso adecuado del aspirador de hojarasca eléctrico ayudará a evitar que los incendios se propaguen.

No coloque ningún objeto en la abertura de soplado del tubo de soplado. Tenga cuidado de no soplar el material a barrer sobre personas, animales, cristales u objetos sólidos como árboles, coches, paredes, etc. La fuerte corriente de aire puede arrojar piedras, suciedad o palos y estos pueden rebotar en el suelo y herir tanto a personas como animales, reventar cristales o causar otros daños.

Nunca utilice este dispositivo para rociar productos químicos, fertilizantes u otras sustancias. Esto evitará la propagación de materiales tóxicos.

El dispositivo no debe utilizarse si está dañado o si los dispositivos de seguridad están defectuosos. Sustituya las piezas desgastadas y dañadas.

Antes de cada puesta en marcha, compruebe la resistencia y el asiento correcto de todas las uniones atornilladas y de los obturadores, así como de los dispositivos de protección, y compruebe si todas las piezas móviles funcionan correctamente. Está estrictamente prohibido desmontar, modificar o alejar los dispositivos de protección situados en la máquina o instalar otros dispositivos de protección.

Detenga el dispositivo y desconéctelo de la fuente de alimentación

- Cada vez que deje de utilizar el dispositivo
- Antes de retirar obstrucciones
- Antes de comprobar, limpiar o trabajar en el dispositivo
- Después del contacto con un objeto extraño para comprobar si el dispositivo está dañado

Si el dispositivo empieza a vibrar de forma anormal, apague el motor y busque la causa inmediatamente. Generalmente, las vibraciones son una advertencia contra fallos de funcionamiento.

Cuando se produzca un bloqueo, apague inmediatamente el dispositivo y retire el objeto atascado.

Almacene el equipo en un lugar seco y protegido contra heladas.

Guarde el dispositivo y sus accesorios en un lugar oscuro, seco y sin escarcha al que los niños no puedan acceder.

SÍMBOLOS

Atención / Advertencia!



Advertencia! Por favor, lea este manual de instrucciones detalladamente antes de la puesta en funcionamiento.



Advertencia de piezas que salen proyectadas. Mantenga alejados a terceros. Podrían resultar heridos por objetos extraños que salen proyectados. La distancia mínima de seguridad es de 5 m.



Antes de llevar a cabo cualquier trabajo en el dispositivo, desconectar el enchufe de la toma de corriente.



Desconecte el enchufe de alimentación si el cable está dañado o enredado.



No exponga las herramientas a la lluvia. No utilice las herramientas en lugares húmedos o mojados.



Llevar gafas de protección. Usar protectores auditivos.



Peligro de lesiones debido a la rotación del rotor. Mantenga las manos alejadas.



Marcado de conformidad europeo



Clase de protección II



Nivel de potencia acústica



Todo dispositivo eléctrico o electrónico defectuoso o a eliminar debe entregarse en los puntos de recogida adecuados para su reciclaje.

APLICACIÓN DE ACUERDO A LA FINALIDAD

El soplador / aspirador de hojas está diseñado para soplar y aspirar hojas secas y residuos ligeros de jardín, como hierba seca, ramitas pequeñas y agujas secas de abeto y pino.

No utilice este producto para ninguna otra aplicación que no sea su uso normal. El fabricante no se hace responsable de los daños que resulten del incumplimiento de las disposiciones de la normativa de aplicación general y de las disposiciones de este manual.

⚠️ ADVERTENCIA

¡Riesgo de lesiones

Nunca utilice la máquina con una cubierta o dispositivo de protección dañado, o sin una cubierta o dispositivos de protección.

CONEXIÓN ELÉCTRICA

⚠️ PELIGRO

El funcionamiento solo está permitido con un interruptor diferencial (máx. corriente de fuga del ID 30 mA).

Conectar solamente a corriente AC monofásica y sólo al voltaje indicado en la placa de características. También es posible la conexión a enchufes sin toma a tierra, dado que es conforme a la Clase de Seguridad II.

Asegurarse que la máquina está desconectada antes de enchufarla.

⚠️ ADVERTENCIA

¡PELIGRO! ¡Descarga eléctrica! ¡Existe peligro de lesiones por corriente eléctrica!

No utilice el dispositivo con un cable, un cable de alimentación o un enchufe de alimentación dañados.

Conectar el enchufe del cable de alimentación a una toma de corriente de forma, tensión y frecuencia adecuadas y que cumpla con la normativa vigente.

Nunca utilice el cable para arrastrar la radio. Mantenga el cable lejos de fuentes de calor, aceite o superficies afiladas. Reemplace inmediatamente cables dañados.

Los cables extensores no deben tener una longitud superior a 5 metros y deben tener una sección de cable de al menos 1,5 mm². No se recomienda utilizar cables extensores de diferentes longitudes y secciones, así como adaptadores y enchufes múltiples. Si trabaja con la herramienta eléctrica al aire libre, utilice únicamente cables alargadores que sean apropiados para exteriores.

LIMPIEZA Y MANTENIMIENTO

⚠️ PELIGRO



Antes de llevar a cabo cualquier trabajo en el dispositivo, desconectar el enchufe de la toma de corriente. Espere hasta que todas las piezas giratorias se hayan detenido y el dispositivo se haya enfriado.

Mantenga siempre la máquina limpia, especialmente las ranuras de ventilación. ¡Nunca rocíe el cuerpo del dispositivo con agua! No se debe limpiar la máquina ni sus componentes con disolventes ni con líquidos inflamables o tóxicos. Utilice únicamente un paño húmedo para la limpieza.

Utilice únicamente accesorios y piezas de repuesto originales. El uso de otras piezas de repuesto puede provocar accidentes para el usuario. El fabricante no se hace responsable de los daños resultantes.

Si necesita accesorios o piezas de repuesto, diríjase a nuestro servicio técnico.

Solo un dispositivo en buen estado y con mantenimiento regular puede ser una herramienta útil. Los defectos de mantenimiento y cuidado pueden provocar accidentes y lesiones imprevisibles.

Los trabajos y reparaciones no descritos en el presente manual deberán ser realizados exclusivamente por especialistas.

ELIMINACIÓN

Si un día su dispositivo se vuelve inutilizable o ya no lo necesita, por favor, no lo elimine junto con la basura doméstica, sino de una manera respetuosa con el medio ambiente.

El aparato deberá entregarse en un punto de recogida

autorizado. Las piezas de material sintético y de metal podrán así ser separadas allí y reutilizarse en la cadena de producción. Información relativa a la evacuación también puede solicitarse en las administraciones de las comunidades o urbanas corresponsables.

MŰSZAKI ADATOK

Lombfűvő / levélporszívó	HLS-I- 320
Névleges feszültség	230-240 V ~
Hálózati frekvencia	50 Hz
Névleges teljesítményfelvétel	3200 W
Üresjárat fordulatszám	7000-14000 min ⁻¹
Levegősebesség	300 km/h
Levegő térfogatáram	13 m ³ /min
Szecskezési arány	15 : 1
A fűgyűjtő kosár űrtartalma	40 l
Súly (fűjás /szívás / hosszabbítás)	3,2 / 4,1 /4,3 kg
Az eszköz hossza	2,2 m
Zajinformáció	
mérve... szerint ¹ EN 50636-2-100; ² 2000/14/ EG; K bizonytalanság 3 dB (A) Viseljen hallásvédő eszközt.	
Hangnyomás szint L _{pA} ¹⁾	82,3 dB (A)
Hangteljesítmény szint L _{WA} ²⁾	106 dB (A)
Vibráció-információk	
Összesített rezgésértékek (három irányú vektoriális összeg) az alábbi szerint meghatározva EN 50636-2-100, K bizonytalanság 1,5 m/s ²	
rezgésemisszió érték a _h	5,268 m/s ²

A műszaki változtatások jogát fenntartjuk!

VIGYÁZAT: A megadott rezgésszint-érték az elektromos szerszám legfőbb alkalmazásait reprezentálja. Ha az elektromos szerszámot azonban más alkalmazásokhoz, eltérő használt szerszámokkal vagy nem elegendő karbantartással használják, a rezgésszint értéke eltérő lehet. Ez jelentősen megnövelheti a rezgésterhelést a munkavégzés teljes időtartama alatt.

A rezgésszint az elektromos szerszám használatának megfelelően változni fog, és némely esetben meghaladhatja az útmutatókban megadott értéket.

A vibráció szintje felhasználható az egyes elektromos berendezések összehasonlítására

Az érték alkalmas a vibrációs terhelés felbecsülésére is.

A rezgésterhelés pontos megbecsléséhez azokat az időket is figyelembe kell venni, melyekben a készülék lekapcsolódik, vagy ugyan működik, azonban ténylegesen nincs használatban. Ez jelentősen csökkentheti a rezgésterhelést a munkavégzés teljes időtartama alatt.

Határozzon meg további biztonsági intézkedéseket a kezelő védelmére a rezgések hatása ellen, például az elektromos és a használt szerszámok karbantartásával, a kezek melegen tartásával, a munkafolyamatok megszervezésével.

LOMBSZÍVÓ / LOMBFÚVÓ BIZTONSÁGI UTASÍTÁSOK

▲ VIGYÁZAT

A jelen készülék nem alkalmas csökkent testi, érzékszervi vagy szellemi képességű személyek (beleértve a gyermekeket is), vagy olyanok általi használatra, akiknek nincs meg a kellő tapasztalatuk, ill. szaktudásuk, kivéve, ha egy a biztonságukért felelős személy megfelelő utasításokkal látja el vagy felügyeli őket. Ezenkívül a gyermekeket felügyelni kell annak biztosítására, hogy ne játszanak a készülékkel.

Helyi előírások a használatra életkori korlátozást is előírhatnak.

Az eszköz használata során gyermekeket és más személyeket, valamint állatokat tartson távol. A minimális biztonsági távolság 5 m.

Csak azután használja a berendezést, miután figyelmesen elolvasta és megértette a kezelési útmutatót. Ismerkedjen meg az irányító elemekkel és a berendezés szabályszerű használatával!

Tartsa be a biztonsági utasításokat. Viselkedjen figyelmesen harmadik személlyel szemben. A kezelő személy felelős a balesetekért és a harmadik személy biztonságáért.

Akadályozza meg, hogy az elektromos készüléket olyan személyek használhassák, akik nem ismerik a használatát, vagy nem olvasták el ezt a használati útmutatót.

▲ VIGYÁZAT

Viseljen személyi védőfelszerelést.

- Viseljen védőszemüveget.
- Viseljen hallásvédő eszközt.
- Viseljen megfelelő munkacipőt és hosszú szárú nadrágot.
- Soha ne viseljen bő ruhákat vagy ékszereket. A haját, ruházatát és kesztyűjét tartsa a mozgó alkatrészekről távol, mivel azok elkaphatják azokat. Soha ne használja a berendezést mezítábl vagy nyitott szandálban.

A géppel folytatott munkavégzés során biztosítson megfelelő fényforrást ill. látási viszonyokat. A rossz megvilágítás/látási viszonyok jelentős biztonsági kockázatot jelentenek.

Ne használja a kispépet rossz időben, különösen ne közelgő vihar esetén.

Tilos a gép használata az esetben, ha fáradt, beteg, kábítószerek, alkohol, vagy gyógyszerek hatása alatt áll.

Ügyeljen a helyes testtartás megőrzésére. Álljon stabilan és őrizze meg az egyensúlyát.

Járjon! Soha ne fusson!

Óvatosan hátráljon, felbukás veszélye!

Ügyeljen a biztonságos testtartásra, különösen lejtős terepen.

A használati útmutató betartása ellenére létezhetnek maradványkockázatok.

▲ VESZÉLY

Áramütés veszélye

Ne használja az eszközt sérült kábel, tápkábel vagy hálózati dugasz esetén. A sérült tápkábel áramütés által életveszélyes. A veszélyeztetés elkerülése érdekében a megrongált hálózati kábelt a gyártó cserélje ki.

▲ FIGYELEM

A hosszabb ideig tartó rezgésártalomnak, helytelenül vezetett és kiértékelt gépnek kitett kezekből és karokból következő egészségkárosodás.

A rezgéstompító rendszer nem jelent garantált védelmet a fehérújj szindrómával, vagy a carpalis alagút szindrómával szemben. Ezért a készülék hosszú távú használata esetén figyelemmel kell követni az ujjak és a csukló állapotát. Ha a fenti betegségek tünetei jelentkeznének, haladéktalanul forduljon orvoshoz. A „fehér ujj szindróma” kockázatának csökkentése érdekében tartsa munkavégzés közben a kezét melegen, és tartson rendszeres szüneteket.

▲ FIGYELEM

Halláskárosodás A bekapcsolt közelében hosszabb ideig tartózkodó személyek halláskárosodást szenvedhetnek. Viseljen hallásvédő eszközt.

Bizonyos mértékű zajterhelés elkerülhetetlen a készülék használata során. Az intenzív zajjal járó munkákat ütemezze engedélyezett és erre rendeltetett időszakokra. Adott esetben tartsa be a pihenőidőket és korlátozza a munka időtartamát a legszükségesebbre. Személyes és a közelben tartózkodó személyek védelme érdekében megfelelő fülvédőt kell hordani.

Kérjük vegye figyelembe az eszköz lakott területen a gépek által kibocsátott zaj elleni védelemről szóló, 2002. szeptemberi német rendelet értelmében vasárnap és ünnepnapokon, valamint hétköznap este 8 órától reggel 7 óráig, nem helyezhető üzembe. Az üzemeltetés tilalma ezen kívül az alábbi időszakokra is vonatkozik 7.00 és 9.00 óra között, 13.00 és 15.00 óra között és 17.00 és 20.00 óra között.

Üzembe helyezés során vegye figyelembe a regionális előírásokat

▲ VESZÉLY

Ez elektromos szerszám működése közben elektromágneses mezőt generál. Bizonyos feltételek fennállása esetén ez a mező megzavarhatja az aktív vagy passzív orvosi implantátumok működését. A súlyos vagy halálos balesetek kockázatának csökkentése érdekében ajánlott az orvosi implantátumokat viselő személyek számára, hogy a szerszám használata előtt konzultálják azt kezelőorvosukkal és az egészségügyi implantátum gyártójával.

⚠ VIGYÁZAT

Forgókerék okozta személyi sérülés veszélye.

- Tartsa biztonságos távolságban a kezeit. Soha ne használja a gépet sérült burkolattal vagy védőeszközzel, illetve burkolat vagy védőeszközök nélkül.
- Mindennemű tisztítási, karbantartási munka előtt mindig húzza ki a villásdugót a fali dugaljából.
- Várjon, míg a gép forgó részei megállnak, s a berendezés teljesen kihűl!

A kiscső használata vétele előtt ellenőrizze le a munkaterületet. Távolítsa el a kemény tárgyakat, pl. köveket, üvegcserepeket, drótokat stb., amelyeket a gép a használat során kidobhat, vagy amelyek más módon fenyegetik a kezelőszemélyzet és a közelben tartózkodók testi épségét.

Soha ne használja a kiscsőt, ha nem rendelkezik az előírt biztonsági elemekkel. A lombszívó kizárólag a szívócsonkkal és csatlakoztatott gyűjtőzsákkal együtt üzemeltethető! Soha ne használja az avarfűvót tűzrakó helyek, grillék, nyílt lángok, hamu- és parázstárolók stb. közelében. Az avarfűvó helyes használata csökkenti a tűzveszélyt.

Soha ne helyezzen semmilyen tárgyat a kifúvó nyílás közelébe. Ügyeljen arra, hogy a kifúvó levegő sugara ne irányuljon emberekre, állatokra, üvegtáblákra vagy fix tárgyakra, pl. fákra, autókra, falakra stb. Az erős levegősugár köveket, szemetet, gallyakat dobhat ki, amelyek közvetlenül vagy a földről visszaverődve személyi sérülést vagy anyagi kárt okozhatnak.

SZIMBÓLUMOK



Figyelem / Vigyázat!



Vigyázat! Kérjük alaposan olvassa el a tájékoztatást mielőtt a gépet használja.



Vigyázat! Elhajított tárgyak! Idegen tárgyak kidobásának veszélye miatt ne engedjen a közelbe más személyeket. A minimális biztonsági távolság 5 m.



Mindennemű tisztítási, karbantartási munka előtt mindig húzza ki a villásdugót a fali dugaljából.



Húzza ki a hálózati csatlakozót, amennyiben a vezeték megsérült vagy összegabalyodott!

Soha ne használja a készüléket vegyi anyagok, műtrágya stb. szórásához, permetezéséhez. Ezzel megelőzi a mérgező anyagok terjedését.

Tilos a berendezés használata az esetben, ha hibás, vagy a biztonsági berendezés meg van károsodva. A kopott és hibás alkatrészeket haladéktalanul cserélje ki.

Minden üzembe helyezés előtt ellenőrizze a csavaros és a toló csatlakozókat, szintén a biztonsági berendezéseket tartanak-e, helyesen be vannak-e szorítva, s a mozgó részek akadálymentes és könnyen futnak-e.

Szigorúan tilos a gépre felszerelt védőberendezéseket leszerelni, kicserélni, nem a rendeltetésnek megfelelően használni, vagy más gyártóktól származó biztonsági berendezéseket használni.

Állítsa le az eszközt, és válassza le az áramellátásról

- mindig, ha el kíván távozni a géptől
- elakadások elhárítása előtt
- az eszközön történő ellenőrzés, tisztítás vagy munkavégzés előtt
- idegen testtel való érintkezés után, az eszköz károsodásának vizsgálata céljából

Az esetben, ha az aggregát szokatlanul vibrálni kezd, azonnal kapcsolja ki a motort és keresse meg a hibát. A vibráció minden esetben figyelmeztetés a működési zavarokra.

Beakadás, szorulás esetén azonnal kapcsolja ki a gépet, majd távolítsa el a beszorult tárgyat.

A készüléket szárazon és fagymentesen tárolja.

Az eszköz és tartozékai sötét, száraz, fagymentes, gyermekek számára nem hozzáférhető helyen tárolandók.



A berendezést tilos nedves, vagy vizes környezetben használni és kitenni eső hatásának.



Viseljen védőszemüveget. Viseljen hallásvédő eszközt.



Forgókerék okozta személyi sérülés veszélye. Tartsa biztonságos távolságban a kezeit.



Európai megfelelőségi jelzés



Védelmi osztály II



Hangteljesítmény szint



Hibás és/vagy tönkrement villany, vagy elektromos gépeket át kell adni az illetékes hulladékgyűjtő telepre.

RENDELTESSZERŰ HASZNÁLAT

A Elektromos lombszívó száraz lomb és könnyű kerti hulladékok – száraz fű, kisebb ágak és különféle fenyőtülevelek – összefújására és felszívására szolgál.

A készüléket kizárólag az alábbiakban leírtaknak megfelelően szabad használni. Ebben az utasításban foglalt általánosan érvényes előírások mellőzése következtében beállt károkért a gyártó nem felelős.

HÁLÓZATI CSATLAKOZTATÁS

⚠ VESZÉLY

Kizárólag hiba áram elleni védőkapcsolóval használható (RCD előírás szerint max. hibaáram 30mA).

A készüléket csak egyfázisú váltóáramra és a teljesítménytáblán megadott hálózati feszültségre csatlakoztassa. A csatlakoztatás védőérintkező nélküli dugaszolóaljzatokra is lehetséges, mivel a készülék felépítése II. védettségi osztályú.

Mielőtt áram alá helyezi a gépet, győződjön meg róla, hogy a gép ki van kapcsolva.

⚠ VIGYÁZAT

Sérülésveszély

Soha ne használja a gépet sérült burkolattal vagy védőeszközzel, illetve burkolat vagy védőeszközök nélkül.

⚠ VIGYÁZAT

VIGYÁZZ! Áramütés veszélye! Áramütés veszélye áll fenn!

Ne használja az eszközt sérült kábel, tápkábel vagy hálózati dugasz esetén.

Az elektromos vezeték csatlakozó dugóját csak az érvényben lévő szabályokat kielégítő, megfelelő alakú, feszültségű és frekvenciájú csatlakozóba dugja be.

Kezelje a vezetéket óvatosan. Tartsa a dugót amikor eltávolítja a dugaljából. Soha ne hordozza a készüléket a vezetékénél fogva. A vezetéket tartsa távol hőtől, olajtól, élektől és mozgó részekről. A sérült vezetéket azonnal cserélje ki. A sérült vezeték növeli az rövidzárlat esélyét, és tüzet okozhat.

Maximum 5 m hosszúságú hosszabbító zsinórt használjon és ennek keresztmetszete ne legyen kisebb 1.5 mm²-nél. Nem tanácsos ettől eltérő hosszúságú vagy keresztmetszetű hosszabbító zsinórt, adaptert vagy multi csatlakozót használni. • Ha a készülékkel kültérben dolgozik, csak kültéri használatra alkalmas hosszabbító kábelt használjon.

TISZTÍTÁS / KARBANTARTÁS

⚠ VESZÉLY



Mindenmű tisztítási, karbantartási munka előtt mindig húzza ki a villásdugót a fali dugaljából.

Várjon, míg a gép forgó részei megállnak, s a berendezés teljesen kihűl!

Tartsa mindig tisztán a gépet, különösen pedig a szellőző nyílásokat. Soha ne tisztítsa a gépházat vízsugárral! Ne tisztítsa a gépet és annak tartozékait oldószerrel, gyúlékony vagy mérgező anyagokkal, csak egy megnevezett rongyot használjon, miután ellenőrizte hogy a gép

áramtalanítva van.

Szállítás és tárolás Más pótkatrészek használata baleseteket/sérüléseket okozhat. Az így keletkező károkért a gyártó nem felel.

Ha kellékekre vagy pótkatrészekre van szüksége, forduljon a szervizünkhöz.

Kizárólag rendszeresen karbantartott és kezelt gép lehet megbízható segédeszköz. Elégtelen karbantartás és kezelés előre nem látható balesetekhez és sérülésekhez vezethet.

Javításokat és azokat a munkákat, melyeket a használati utasítás nem tartalmaz, kizárólag illetékes szakemberek végezhetnek.

ÁRTALMATLANÍTÁS

Ha készüléke egy nap használhatatlanná válik, vagy már nincs rá szüksége, kérjük, semmi esetre se tegye a készüléket a háztartási hulladékok közé, hanem gondoskodjon környezetbarát ártalmatlanításáról.

Kérjük, a készüléket adja le egy hulladékgyűjtő helyen. A műanyag- és fémrészek itt különválaszthatók és újrafelhasználás alá vethetők. Erre vonatkozó felvilágosítást a községi vagy városi önkormányzatoknál is kaphat.

TEKNISET ARVOT

Sähkökäyttöinen Lehti-imuri	HLS-I- 320
Nimellisjännitealue	230-240 V ~
Nimellistaajuus	50 Hz
Nimellisottoteho	3200 W
Kierrokset	7000-14000 min ⁻¹
Maks. puhallusnopeus	300 km/h
Maks. ilmanpuhallusteho	13 m ³ /min
Leikkausnopeus	15 : 1
Säkin tilavuus	40 l
Paino (isku / ime / pitkänomainen)	3,2 / 4,1 / 4,3 kg
Laitteen pituus	2,2 m
Melunpäästötiedot	
Mittauksessa noudatettu normi ¹⁾ EN 50636-2-100; ²⁾ 2000/14/ EG; Epävarmuus K = 3 dB (A) Käytä kuulosuojaimia!	
Melutaso L _{PA} ¹⁾	82,3 dB (A)
Äänenvoimakkuus L _{WA} ²⁾	106 dB (A)
Tärinätiedot	
Värähtelyn yhteisarvot (kolmen suunnan vektorisummitattuna mukaan EN 50636-2-100, Epävarmuus K = 1,5 m/s ²)	
Värähtelyemissioarvo a _n	5,268 m/s ²

Oikeus teknisiin muutoksiin pidetään!

Varoitukset: Mainittu värähtelytaso edustaa sähkötyökalun pääasiallista käyttöä. Jos sähkötyökalua kuitenkin käytetään muihin tehtäviin, poikkeavin työkaluin tai riittämättömästi huoltaen, värähtelytaso voi olla erilainen. Se voi korottaa värähtelyrasitusta koko työajan osalta.

Varsinainen värähtelyarvo voi poiketa ilmoitetusta arvosta käyttötavasta riippuen.

Ilmoitettua värähtelyarvoa voidaan käyttää vertailuun muihin sähkötyökaluihin.

Se soveltuu myös värähtelyrasituksen alustavaan arviointiin.

Tarkan värähtelyrasituksen toteamiseen tulee ottaa huomioon aika, jona laite on kytketty pois tai on kylläkin päällä, mutta ei käytössä. Se voi pienentää värähtelyrasitusta koko työajan osalta.

Määrittele lisäturvatoimenpiteitä käyttäjän suojaamiseksi värinöiden vaikutukselta, kuten esimerkiksi: sähkötyökalujen ja käyttötyökalujen huolto, käsien lämpiminä pitäminen, työväiheidän organisaatio.

TURVALLISUUSOHJEET

Tätä laitetta ei ole tarkoitettu sellaisten henkilöiden (ei myöskään lasten) käytettäväksi, joiden fyysiset, aistiperäiset tai henkiset kyvyt ovat rajoitetut, tai joilla ei ole käyttöön tarvittavaa kokemusta ja/tai ammattitaitoa, paitsi sellaisen heidän turvallisuudestaan vastuullisen henkilön valvonassa, joka voi opastaa heitä käyttämään laitetta oikein. Lisäksi lapsia tulee valvoa, jotta he eivät missään tapauksessa voi leikkiä laitteella.

Käytä laitetta vasta, kun olet lukenut käyttöohjeeseen huolellisesti ja ymmärtänyt sen. Tutustu laitteen hallintalaitteisiin ja asianmukaiseen käyttöön.

Noudata kaikkia ohjeessa mainittuja turvallisuusohjeita. Toimi vastuullisesti muita ihmisiä kohtaan. Käyttäjä on vastuussa kolmansien osapuolien onnettomuuksista ja heille aiheutuvista vaaroista.

Pidä lapset ja muut henkilöt ja eläimet poissa laitteen käytön aikana. Pienin turvaetäisyys on 15 m.

Älä anna sellaisten henkilöiden käyttää laitetta, joka eivät tunne sitä tai jotka eivät ole lukeneet näitä ohjeita.

Paikalliset määräykset voivat asettaa käyttäjälle vähimmäisiä.

VAROITUS**Käytä henkilökohtaisia suojavarusteita.**

- Käytä suojalaseja.
- Käytä kuulosuojaimia.
- Käytä tiiviitä kenkiä ja pitkiä housuja.
- Älä käytä löysiä vaatteita tai koruja. Pidä hiukset, vaatteet ja käsinneet poissa liikkuvista osista, koska liikkuvat osat voivat tarttua niihin. Älä käytä laitetta paljain jaloin tai avoimissa sandaaleissa.

Huolehdi aina laitteella työskennellessäsi riittävästä valaistuksesta tai hyvistä valaistusolosuhteista. Huono valaistus/valaistusolosuhteet aiheuttavat suuren turvallisuusrisikin.

Koneen käyttöä on syytä välttää huonoissa sääolosuhteissa, erityisesti jos on olemassa salamoinnin vaara.

Älä käytä laitetta, jos olet väsynyt tai sairas, tai olet huumeiden, alkoholin tai lääkkeiden vaikutuksen alainen.

Vältä epänormaaleja kehon asentoja. Huolehdi varmasta asennosta ja pidä aina tasapaino.

Kävele! Älä juokse!

Huomio, kompastumisen vaara taaksepäin käveltäessä! Varmista, että seisot tukevasti, erityisesti rinteissä.

Käyttöohjeen noudattamisesta huolimatta voi olla olemassa jäännösriskejä.

VARO**Käden ja käsivarren tärinän aiheuttama terveyshaitta, jos laitetta käytetään pitkään, tai jos sitä ei huolleta ja ylläpidetä asianmukaisesti.**

Tärinänvaimennusjärjestelmä ei ole taattu suoja valkosormisuuden tai karpaalitunnelin oireyhtymän varalta. Siksi laitteen säännöllisen jatkuvan käytön yhteydessä sormien ja karpaalitunnelin kuntoa on seurattava huolellisesti. Jos edellä mainittujen sairauksien oireita ilmenee, hakeudu välittömästi lääkärin hoitoon. Jos haluat vähentää valkosormisuuden riskiä, pidä kädet lämpimänä työskennellessäsi, ja pidä taukoja säännöllisin väliajoin.

VARO**Kuulon aleneminen Pitkäaikainen oleskelu toimivan laitteen välittömässä läheisyydessä voi johtaa kuulon heikkenemiseen. Käytä kuulosuojaimia.**

Vältä käyttämästä laitetta sellaiseen aikaan vuorokaudesta, että sen käyttö häiritsee sekä paikoissa, joissa käyttö saattaa olla häiritsevää.

Huomaa: Vuodelta 2002 olevan saksalaisen koneiden melua koskevan määräyksen mukaan tätä laitetta ei saa käyttää asuinalueilla sunnuntaisin ja pyhäpäivinä, eikä arkisin klo 20.00–7.00. Lisäksi käyttökielto koskee seuraavia päivän aikoja: klo 7.00–9.00, klo 13.00–15.00 ja klo 17.00–20.00.

Suojelu melulta! Huomioi käyttöönotossa alueelliset määräykset.

VAARA

Tämä sähkötyökalu synnyttää sähkömagneettisen kentän käytön aikana. Tietyissä olosuhteissa tämä kenttä voi vaikuttaa aktiivisiin tai passiivisiin lääketieteellisiin implantteihin. Jos haluat vähentää vakavan tai kuolemaan johtavan vamman vaaraa, suosittelemme, että lääketieteellisiä implantteja käyttävät henkilöt neuvottelevat lääkärin ja lääkärin implantin valmistajan kanssa ennen koneen käyttöä.

VAROITUS**Loukkaantumisvaara****Pyörivät terät voivat johtaa vakaviin leikkautumisvamoihin tai kehon osien irtoamiseen.**

- Varo leikkauslaitteen aiheuttamia vammoja. Laitteen varovainen käsittely vähentää terien aiheuttamien vammojen vaaraa.
- Pidä kädet ja jalat aina poissa leikkurista, varsinkin kun käynnistät moottoria. Älä koskaan kurota ketonalle laitteen ollessa käynnissä. Käytä suojakäsineitä.
- Älä koskaan käytä laitetta, jos sen kansi tai suojavarusteet ovat vaurioituneet tai puuttuvat.

Lentävät kivet tai maa-aines voivat aiheuttaa vammoja.

- Tarkasta huolellisesti maasto, jossa konetta käytetään, ja poista kaikki esineet, jotka saattavat jäädä kiinni ja lentää pois, kuten: kivet, oksat, johdot, elävät olennot jne.
- Käytä suojalaseja.

Laitetta ei saa käyttää, jos se on vaurioitunut tai turvalaitteet ovat viallisia. Vaihda kuluneet ja vaurioituneet osat uusiin. Tarkista ennen jokaista käyttöönottoa, että kaikki ruuvi- ja pistoliitokset sekä suojalaitteet ovat tukevasti paikallaan ja oikein kiinnitetty, ja että kaikki liikkuvat osat liikkuvat helposti. Laitteen suojavarusteiden purkaminen, muokkaaminen tai estäminen, tai ulkoisten suojalaitteiden kiinnittäminen, on ehdottomasti kiellettyä.

Älä koskaan käytä metallisia leikkuuteriä.

Liitäntä- ja jatkoakaapelit on pidettävä erillään leikkulaitteesta, jotta estetään niiden vahingoittuminen, mikä voi johtaa kosketuksiin jännitteellisten osien kanssa.

Päälle/pois-kytkintä ja turvakytkintä ei saa lukita.

Pysäytä laite ja irrota se sähköverkosta

- aina, kun poistut laitteen läheltä
- ennen tukoksen puhdistamista
- ennen laitteen tarkastusta tai puhdistusta, tai muuta sille tehtävää työtä
- kun laite osuu vieraaseen esineeseen, tarkista, ettei se ole vahingoittunut

Jos laite alkaa värähdellä epänormaalisti, sammuta moottori ja etsi syy välittömästi. Tärinä on yleensä varoitus häiriöstä.

Jos laite on tukossa, sammuta laite välittömästi ja poista sitten tukos.

Kanna trimmeriä pitäen kahvasta kiinni terän ollessa pysähtyneenä. Poista aina akku, kun kuljetat trimmeriä tai varastoit sen. Laitteen varovainen käsittely vähentää terien aiheuttamien vammojen vaaraa.

Säilytä laitetta ja sen lisälaitteita pimeässä, kuivassa ja jäätymättömässä paikassa, joka ei ole lasten ulottuvilla.

SYMBOLIT



Varoitus / Huomio!



VAROITUS! Lue tämä käyttöohje huolellisesti läpi ennen käyttöönottoa.



Varoitus lentävistä osista
Pidä muut ihmiset etäällä. He voivat loukkaantua pois lentävistä esineistä. Pienin turvaetäisyys on 15 m.



Vedä aina pistoke pistorasiasta, ennen kuin teet mitään töitä laitteella.



Vedä verkkopistoke irti, jos kaapeli on vaurioitunut tai sotkeutunut.



Älä altista työkaluja sateelle. Älä käytä työkaluja kosteissa tai märissä paikoissa.



Käytä suojalaseja! Käytä kuulosuojaimia.



Pyörivän juoksupyörän aiheuttama loukkaantumisvaara. Pidä kädet poissa.



Euroopan säännönmukaisuusmerkki



Suojausluokka II



Taattu äänenvoiman taso



Vialliset ja/tai hävitettävät sähkö- ja elektronikalaitteet on vietävä niille tarkoitettuihin kierrätyspisteisiin.

TARKOITUKSEN MUKAINEN KÄYTTÖ

Laitte on suunniteltu puhaltamaan ja keräämään kuivia lehtiä ja kevyttä puutarhajätettä, kuten kuivaa ruohoa, pieniä oksia sekä kuivia kuusi- ja männynneulasia.

Älä käytä tuotetta ohjeiden vastaisesti. Jos yleisiä määräyksiä sekä tämän ohjeen määräyksiä ei noudateta, valmistajaa ei voida asettaa vastuuseen vahingoista.

VAROITUS

Loukkaantumisvaara Älä koskaan käytä laitetta, jos sen kansi tai suojaruuvit ovat vaurioituneet tai puuttuvat.

Huomaa, että laitteitamme ei ole suunniteltu kaupalliseen, käsityö- tai teolliseen käyttöön tarkoitettulla tavalla. Emme ota mitään vastuuta, jos laitetta käytetään kaupallisissa, käsityö- tai teollisuusyrityksissä tai vastaavissa käyttötarkoituksissa.

VERKKOLIITÄNTÄ

VAARA

Käyttö on sallittu vain vikavirtasuojakytkimellä (RCD max. vikavirta 30mA).

Nur an Einphasen-Wechselstrom und nur an die auf dem

Leistungsschild angegebene Netzspannung anschließen. Anschluss ist auch an Steckdosen ohne Schutzkontakt möglich, da ein Aufbau der Schutzklasse II vorliegt. Maschine nur ausgeschaltet an die Steckdose anschließen.

Die Verwendung der Maschine unter Schlechtwetterbedingungen, insbesondere bei Blitzrisiko, ist zu vermeiden.

PUHDISTUS JA HUOLTO

VAARA



Irrota pistoke pistorasiasta aina ennen laitteen käsittelyä. Odota, kunnes kaikki pyörivät osat ovat pysähtyneet ja laite on jäähtynyt.

Pidä kone, erityisesti sen tuuletusaukot aina puhtaina. Älä koskaan suihkuta laitteen runkoa vedellä! Älä puhdista konetta ja sen osia liuottimilla, syttyvillä tai myrkyllisillä nesteillä. Käytä puhdistukseen vain kosteaa liinaa.

Tyhjennä keräyspussi säännöllisesti parhaan tehon säilyttämiseksi.

Tarkista ennen jokaista käyttöönottoa, että kaikki

ruuvi- ja pistoliitokset sekä suojalaitteet ovat tukevasti paikallaan ja oikein kiinnitetty, ja että kaikki liikkuvat osat liikkuvat helposti.

Käytä vain alkuperäistarvikkeita ja alkuperäisiä varaosia. Muiden varaosien käyttö voi aiheuttaa käyttäjälle vammoja. Valmistaja ei ole vastuussa näin aiheutuvista vahingoista.

Jos tarvitset lisävarusteita tai varaosia, ota yhteyttä huoltopalveluumme.

Vain säännöllisesti ja hyvin huollettu laite voi toimia tyydyttävästi. Puutteet huollossa ja hoidossa voivat johtaa odottamattomiin onnettomuuksiin ja loukkaantumisiin. Korjaustehtävät ja sellaiset työt, joita ei ole kuvattu näissä ohjeissa, saa suorittaa vain valtuutettu ammattihenkilöstö.

HÄVITTÄMINEN

Kun laitteesi tulee käyttökelvottomaksi tai et tarvitse sitä enää, älä vie sitä talousjätteisiin, vaan hävitä se ympäristösäästöjen mukaisesti.

Palauta laite kierrätyskeskukseen. Muovi- ja metalliosat voidaan erotella ja kierrättää. Saat näistä tietoa oman paikkakuntasi viranomaisilta.

DE - GARANTIEBEDINGUNGEN

Garantiegeber:

ikra GmbH, Schlesier Straße 36, D-64839 Münster-Altheim, Deutschland.

Die Garantie beträgt 24 Monate ab Übergabe. Es gilt der Original Rechnungsbeleg oder Rechnungskopie als Nachweis. Die Garantie richtet sich nur an Verbraucher. Verbraucher ist jede natürliche Person, die ein Rechtsgeschäft zu Zwecken abschließt, die überwiegend weder ihrer gewerblichen noch ihrer selbständigen beruflichen Tätigkeit zugerechnet werden können.

Die Garantie ist gültig für Neuwaren, welche innerhalb der EU, Großbritanniens und der Schweiz erworben wurden. Die Mängelgewährleistungsansprüche des Käufers aus dem Kaufvertrag mit dem Verkäufer sowie gesetzliche Rechte werden durch diese Garantie nicht berührt - die Inanspruchnahme der vorgenannten Rechte ist unentgeltlich. Ausgenommen von der Garantie sind Verschleißteile, Akkus und Schäden die durch Verwendung falscher Zubehörteile, Reparaturen mit Nichtoriginalteilen, Gewaltanwendungen, Schlag und Bruch sowie mutwillige Motorüberlastung entstanden sind. Garantieaustausch erstreckt sich nur auf defekte Teile, nicht auf komplette Geräte.

Garantiereparaturen dürfen nur von autorisierten Werkstätten oder vom Werkskundendienst durchgeführt werden. Bei Fremdeingriff erlischt die Garantie.

Porto und Versandkosten innerhalb Deutschlands trägt im Garantiefall die ikra GmbH.

zusätzlich weitere Garantiezeit - Garantiegeber:

Bauhaus Fachcenter - Hurricane

Die Garantiezeit beträgt weitere 36 Monate. Es gilt der Original Rechnungsbeleg oder Rechnungskopie als Nachweis. Ausgenommen von der Garantie sind Verschleißteile, Akkus und Schäden die durch Verwendung falscher Zubehörteile, Reparaturen mit Nichtoriginalteilen, Gewaltanwendungen, Schlag und Bruch sowie mutwillige Motorüberlastung entstanden sind. Garantieaustausch erstreckt sich nur auf defekte Teile, nicht auf komplette Geräte. Garantiereparaturen dürfen nur von autorisierten Werkstätten oder vom Werkskundendienst durchgeführt werden. Bei Fremdeingriff erlischt die Garantie. Die Garantie gilt nicht bei gewerblichem Gebrauch des Produkts.

Porto, Versand- und Nachfolgekosten gehen zu Lasten des Käufers. 20230303

GB - WARRANTY CONDITIONS

Warranty provider:

ikra GmbH, Schlesier Straße 36, D-64839 Münster-Altheim, Germany.

The warranty is valid for 24 months from the handover date. The original invoice or a copy of the invoice serves as proof. The warranty is only intended for consumers. A consumer is any natural person who concludes a legal transaction for purposes which can predominantly neither be attributed to his commercial nor to his selfemployed professional activity.

The warranty is valid for all New goods purchased within the EU, UK and Switzerland. The purchaser's warranty claims arising from the purchase contract with the seller as well as statutory rights are not affected by this warranty - the claiming of the aforementioned rights is free of charge. Wearing parts, rechargeable batteries and defects caused by the use of non fitting accessories, repair with parts that are not original parts of the manufacturer, use of force, strokes and breaking as well as mischievous overloading of the motor are excluded from this warranty. Warranty replacement does only include defective parts, not complete devices. Warranty repair shall exclusively be carried out by

authorized service partners or by the company's customer service. In the case of any intervention of not authorized personnel, the warranty will be held void.

Postage and shipping costs within Germany are borne by ikra GmbH in the case of a guarantee.

additional warranty period - Warranty provider:

Bauhaus Fachcenter - Hurricane

The warranty period is additional 36 months. The original invoice or a copy of the invoice serves as proof. Wearing parts, rechargeable batteries and defects caused by the use of non fitting accessories, repair with parts that are not original parts of the manufacturer, use of force, strokes and breaking as well as mischievous overloading of the motor are excluded from this warranty. Warranty replacement does only include defective parts, not complete devices. Warranty repair shall exclusively be carried out by authorized service partners or by the company's customer service. In the case of any intervention of not authorized personnel, the warranty will be held void. The warranty shall not apply to commercial use of the product.

All postage or delivery costs as well as any other subsequent expenses will be borne by the customer. 20230303

FR - CONDITIONS DE GARANTIE

Garant:

ikra GmbH, Schlesier Straße 36, D-64839 Münster-Altheim, Deutschland.

La garantie est de 24 mois à compter de la remise. La facture originale ou la copie de la facture fait office de preuve. La garantie ne s'applique qu'aux consommateurs. Un consommateur est une personne physique qui conclut une transaction légale à des fins qui ne peuvent être attribuées à son activité professionnelle commerciale ou indépendante.

La garantie s'applique aux produits neufs achetés dans l'UE, au Royaume-Uni et en Suisse. Ni les droits de garantie contre les défauts concédés à l'acheteur par le contrat de vente conclu avec le vendeur, ni les droits légaux ne sont affectés par cette garantie - Le recours aux droits mentionnés précédents est gratuit. Les pièces d'usure, les accus et les dommages dus à l'utilisation de pièces non conformes, à des réparations effectuées avec des pièces non originales, à l'exercice de la force, à des coups, une destruction ou une surcharge intentionnelle du moteur sont exclus de la garantie. Les échanges sous garantie ne concernent que les pièces défectueuses et non les appareils complets. Les réparations sous garantie ne peuvent être effectuées que par des ateliers autorisés ou par le service après-vente de l'usine. La garantie s'éteint en cas d'intervention étrangère au fournisseur agréé. La garantie n'est pas valable en cas d'usage commercial du produit. Les frais de port, d'expédition et autres frais annexes sont à la charge du client. 20230303

autorisés ou par le service après-vente de l'usine. La garantie s'éteint en cas d'intervention étrangère au fournisseur agréé. La garantie n'est pas valable en cas d'usage commercial du produit.

Les frais de port et d'expédition en Allemagne sont à la charge d'ikra GmbH dans le cas d'une garantie.

période de garantie supplémentaire - Garant:

Bauhaus Fachcenter - Hurricane

La garantie est de 36 mois supplémentaires. La facture originale ou la copie de la facture fait office de preuve. Les pièces d'usure, les accus et les dommages dus à l'utilisation de pièces non conformes, à des réparations effectuées avec des pièces non originales, à l'exercice de la force, à des coups, une destruction ou une surcharge intentionnelle du moteur sont exclus de la garantie. Les échanges sous garantie ne concernent que les pièces défectueuses et non les appareils complets. Les réparations sous garantie ne peuvent être effectuées que par des ateliers autorisés ou par le service après-vente de l'usine. La garantie s'éteint en cas d'intervention étrangère au fournisseur agréé. La garantie n'est pas valable en cas d'usage commercial du produit. Les frais de port, d'expédition et autres frais annexes sont à la charge du client. 20230303

IT - CONDIZIONI DI GARANZIA

Garante:

ikra GmbH, Schlesier Straße 36, D-64839 Münster-Altheim, Germania.

La garanzia è di 24 mesi dalla data di consegna. L'originale o una copia della fattura è da considerarsi documento attestante. La garanzia si estende solo ai consumatori. Si definisce consumatore qualsiasi persona fisica che stipula un negozio giuridico per scopi che esulano prevalentemente da attività commerciali e di libera professione. La garanzia si applica ai nuovi beni acquistati all'interno dell'UE, del Regno Unito e della Svizzera. Le richieste di garanzia dell'acquirente per vizi del contratto di acquisto con il venditore e i diritti legali non sono interessati da questa garanzia - l'uso dei suddetti diritti è gratuito. Sono esclusi dalla garanzia: le componenti soggetti ad usura, batteria e danni che sono causati dall'utilizzo di accessori non conformi, da riparazioni con componenti non originali, dall'utilizzo di troppa forza, da colpi e rotture come anche il sovraccarico volontario del motore. La sostituzione nell'ambito della garanzia si riferisce unicamente alle componenti difettose e non agli apparecchi completi. Le riparazioni, nell'ambito della garanzia, si devono eseguire unicamente presso officine autorizzate o

presso il servizio clienti dello stabilimento. Al momento di un intervento non autorizzato, la garanzia cessa di persistere. La garanzia non si applica all'uso commerciale del prodotto. Le spese di spedizione e di spedizione all'interno della Germania sono a carico di ikra GmbH in caso di garanzia.

periodo di garanzia aggiuntiva - Garante:

Bauhaus Fachcenter - Hurricane

La garanzia è di 36 mesi aggiuntivi. L'originale o una copia della fattura è da considerarsi documento attestante. Sono esclusi dalla garanzia: le componenti soggetti ad usura, batteria e danni che sono causati dall'utilizzo di accessori non conformi, da riparazioni con componenti non originali, dall'utilizzo di troppa forza, da colpi e rotture come anche il sovraccarico volontario del motore. La sostituzione nell'ambito della garanzia si riferisce unicamente alle componenti difettose e non agli apparecchi completi. Le riparazioni, nell'ambito della garanzia, si devono eseguire unicamente presso officine autorizzate o presso il servizio clienti dello stabilimento. Al momento di un intervento non autorizzato, la garanzia cessa di persistere. La garanzia non si applica all'uso commerciale del prodotto. La spedizione e quelle seguenti le stesse vanno a carico dell'acquirente. 20230303

ES - CONDICIONES DE LA GARANTÍA

Garante:

ikra GmbH, Schlesier Straße 36, D-64839 Münster-Altheim, Alemania.

La garantía tiene una duración de 24 meses a partir de su concesión. Como justificante sirve presentar la factura original o copia de la factura. La garantía solo está destinada a consumidores. La garantía solo está destinada a consumidores. Se entiende por consumidor toda persona física que cierre una transacción legal con fines que no sean predominantemente comerciales ni tengan que ver con una actividad profesional independiente. La garantía es válida para todos los productos adquiridos en la UE, el Reino Unido y Suiza. Los derechos de garantía del comprador derivados del contrato de compraventa con el vendedor, así como los derechos legales, no se ven afectados por esta garantía - la reclamación de los derechos mencionados es gratuita. De la garantía están excluidas las piezas de desgaste, las baterías y los daños que se han originado por el empleo de piezas accesorias equivocadas, reparaciones con piezas no originales, uso de la fuerza, golpe y rotura, así como una sobrecarga con intención del motor. La sustitución cubierta por la garantía se extiende únicamente a piezas defectuosas y no a aparatos completos. Reparaciones cubiertas por la garantía

deberán ser efectuadas sólo por talleres autorizados o por el Servicio de Postventa de la fábrica. La garantía caducará en el caso de una intervención ajena. La garantía no se aplica al uso comercial del producto. Los gastos de envío dentro de Alemania corren a cargo de ikra GmbH en el caso de una garantía.

periodo de garantía adicional - Garante:

Bauhaus Fachcenter - Hurricane

La garantía tiene un plazo de otros 36 meses. Como justificante sirve presentar la factura original o copia de la factura. La garantía solo está destinada a consumidores. De la garantía están excluidas las piezas de desgaste, las baterías y los daños que se han originado por el empleo de piezas accesorias equivocadas, reparaciones con piezas no originales, uso de la fuerza, golpe y rotura, así como una sobrecarga con intención del motor. La sustitución cubierta por la garantía se extiende únicamente a piezas defectuosas y no a aparatos completos. Reparaciones cubiertas por la garantía deberán ser efectuadas sólo por talleres autorizados o por el Servicio de Postventa de la fábrica. La garantía caducará en el caso de una intervención ajena. La garantía no se aplica al uso comercial del producto. Porte, costes de envío y subsiguientes corren a cargo del comprador. 20230303

HU - GARANCIAFELTÉTELEK

Garantör:

ikra GmbH, Schlesier Straße 36, D-64839 Münster-Altheim, Németország.

A garancia a szállítástól számított 24 hónapig tart. Bizonyítékul az eredeti számla vagy a számla másolata szolgál. A garancia csak a fogyasztókra vonatkozik. Fogyasztó az a természetes személy, aki túlnyomórészt nem kereskedelmi vagy nem önálló tevékenység céljából köt jogügyletet.

A garancia minden EU-ban, Nagy-Britanniában vagy Svájcban vásárolt új árua vonatkozik. A vevőnek az eladóval kötött adásvételi szerződésből eredő szavatossági igényeit, valamint a törvényes jogokat ez a szavatosság nem érinti - a fent említett jogok érvényesítése ingyenes. A garancia nem vonatkozik kopó alkatrészekre, akkumulátor, nem megfelelő tartozékok használatából, nem originál alkatrészekkel végzett javításokból, erőszak alkalmazásából, ütésből, törésből eredő károkra. A garanciális csere csak a hibás alkatrésze terjed ki, nem a komplett készülékre. Garanciális javításokat csak az erre felhatalmazott szerviz műhelyek, vagy a gyári vevőszolgálat végezhetnek. Illetéktelen be-

avatkozás esetén a garancia megszűnik. A garancia nem érvényes a termék üzleti célú alkalmazása esetén.

A Németországon belüli posta- és szállítási költségeket a garancia esetén az ikra GmbH viseli.

további jótállási idő - Garantör:

Bauhaus Fachcenter - Hurricane

A garancia további 36 hónap. Ezt az eredeti számla vagy a számla másolata igazolja. A garancia csak a fogyasztókra vonatkozik. A garancia nem vonatkozik kopó alkatrészekre, akkumulátor, nem megfelelő tartozékok használatából, nem originál alkatrészekkel végzett javításokból, erőszak alkalmazásából, ütésből, törésből eredő károkra. A garanciális csere csak a hibás alkatrésze terjed ki, nem a komplett készülékre. Garanciális javításokat csak az erre felhatalmazott szerviz műhelyek, vagy a gyári vevőszolgálat végezhetnek. Illetéktelen beavatkozás esetén a garancia megszűnik. A garancia nem érvényes a termék üzleti célú alkalmazása esetén.

Postai, szállítási és járulékos költségek a vevőt terhelik. 20230303

Takuun myöntäjä:

ikra GmbH, Schlesier Straße 36, D-64839 Münster-Altheim, Saksa.

Takuuaika on 24 kuukautta tuotteen toimituksesta. Todisteena on laskukuitti tai kopio laskusta. Takuu koskee vain kuluttajia. Kuluttaja on luonnollinen henkilö, mikä sulkee pois mahdollisuuden nostaa kanne hänen kaupalliseen tai itsenäiseen ammatilliseen toimintaansa liittyen.

Takuu koskee uusia tuotteita, jotka on ostettu EU:sta, Ison-Britanniasta ja Sveitsistä. Tämä takuu ei vaikuta ostajan takuuvaatimuksiin myyjän kanssa tehdystä ostosopimuksesta ja lakisääteisistä oikeuksista - edellä mainittujen oikeuksien käyttö on maksutonta. Takuu ei kata kuluvien osien, akkujen, vikoja ja vaurioita, jotka ovat aiheutuneet väärin lisävarusteiden käytöstä, korjauksista muilla kuin alkuperäisvaraosilla, väkivaltaisesta käsittelystä, iskuista tai murtumista sekä tahallisesta moottorin ylikuormituksesta. Takuu koskee vain viallisia osia, ei kokonaisia laitteita. Takuukorjaukset saa suorittaa vain valtuutetut korjaajat tai tehtaan asiakaspalvelu. Takuu ei ole voimassa, jos laitetta

ovat korjanneet asiantuntemattomat henkilöt. Takuu ei koske tuotteen kaupallista käyttöä.

Postitus- ja toimituskulut Saksan sisällä vastaa ikra GmbH takuun tapauksessa.

lisätakuu aika - Takuun myöntäjä:

Bauhaus Fachcenter - Hurricane

Takuuaika on lisää 36 kuukautta. Todisteena käytetään laskua tai laskun kopiota. Takuu ei kata kuluvien osien, akkujen, vikoja ja vaurioita, jotka ovat aiheutuneet väärin lisävarusteiden käytöstä, korjauksista muilla kuin alkuperäisvaraosilla, väkivaltaisesta käsittelystä, iskuista tai murtumista sekä tahallisesta moottorin ylikuormituksesta. Takuu koskee vain viallisia osia, ei kokonaisia laitteita. Takuukorjaukset saa suorittaa vain valtuutetut korjaajat tai tehtaan asiakaspalvelu. Takuu ei ole voimassa, jos laitetta ovat korjanneet asiantuntemattomat henkilöt. Takuu ei koske tuotteen kaupallista käyttöä.

Postitus-, kuljetus- ja lisäkustannuksia ei hyvitetä.

20230303

EG-KONFORMITÄTSERLÄRUNG / EC DECLARATION OF CONFORMITY**Ikra GmbH, Schlesierstrasse 36, 64839 Münster, Germany**

- D** - erkl rt folgende Konformit t gem   EU-Richtlinie und Normen f r Artikel
GB - explains the following conformity according to EU directives and norms for the following product
FR - d clare la conformit  suivante selon la directive CE et les normes concernant l'article
IT - dichiara la seguente conformit  secondo la direttiva UE e le norme per l'articolo
NL - verklaart de volgende overeenstemming conform EU richtlijn en normen voor het product
E - declara la siguiente conformidad a tenor de la directiva y normas de la UE para el articulo
PT - declara a seguinte conformidade, de acordo com a directiva CE e normas para o artigo
DK - attererer f lgende overensstemmelse i medf r af EU-direktiv samt standarder for artikel
SE - f rklarar f ljande  verensst mmelse enl. EU-direktiv och standarder f r artikeln
FIN - vakuuttaa, ett  tuote t ytt   EU-direktiivin ja standardien vaatimukset
EE - t endab toote vastavust EL direktiivile ja standarditele
CZ - vyd v  n sledující prohl šení o shod  podle sm rnice EU a norem pro v robek
SI - potrjuje sleded  skladnost s smernico EU in standardi za izdelek
SK - vyd va nasleduj ce prehl senie o zhode podla smernice E  a noriem pre v robok
HU - a cikkekhez az EU-ir nyvonalt  s Norm k szerint a k vetkez  konformit st jelenti ki
PL - deklaruje zgodno c wymienionego poni ej artyku u z nast puj cymi normami na podstawie dyrektywy WE
BG - декларира съответното съответствие съгласно Директива на ЕС и норми за артикул
LV - paskaidro š du atbilstību ES direktīvai un standartiem
LT - apibūdina šj atitikim  EU reikalavimams ir prek s normoms
RO - declar  urm toarea conformitate conform directivei UE și normelor pentru articolul
GR - δηλώνει την ακόλουθη συμμόρφωση σύμφωνα με την Οδηγία ΕΚ και τα πρότυπα για το προϊόν
HR - potvrđuje sljeded  usklađenost prema smjernicama EU i normama za artikl
RU - следующим удостоверяется, что следующие продукты соответствуют директивам и нормам ЕС
TR -  r n  ile ilgili AB direktifl eri ve normları gereğince a ağıda açıklanan uygunluęu belirtir
NO - erkl rer f lgende samsvar i henhold til EU-direktivet og standarder for artikkel

Laubsauger HLS-I-320

<input checked="" type="checkbox"/>	2006/42/EG	<input checked="" type="checkbox"/>	2000/14/EG+2005/88/EG
<input checked="" type="checkbox"/>	2014/30/EU	<input checked="" type="checkbox"/>	Annex V
		<input type="checkbox"/>	Annex VI
	2017/656/EU		Noise: measured L_{WA} 102,3 dB (A)
<input checked="" type="checkbox"/>	2011/65/EU		Noise: guaranteed L_{WA} 106 dB (A)

Normen / Standard References:

EN 60335-1:2012+A11:2014+A13:2017+A1:2019+A14:2019+A2:2019+A15:2021
EN 50636-2-100:2014
EN 62233:2008
EN IEC 55014-1:2021

EN IEC 55014-2:2021
EN IEC 61000-3-2:2019+A1:2021
EN 61000-3-3:2013+A1:2019+A2:2021
EN IEC 63000:2018

Seriennr.: 3438200000001 - 3438299999999

Pr fstelle / Notify Body:

M nster, 10.08.2022

Aufbewahrung der technischen Unterlagen:

Matthias Fiedler, Senior Product Manager Ikra GmbH

Matthias Fiedler, Ikra GmbH, Schlesierstrasse 36, 64839 M nster, Germany



SERVICE

DE	Ikra Mogatec - Service c/o Mogatec GmbH Max-Wenzel-Str. 31, 09427 Ehrenfriedersdorf ☎ +49 3725 449-335	✉ service.ikra@mogatec.com
AT	Ikra - Reparatur Service c/o Mogatec GmbH Max-Wenzel-Str. 31, 09427 Ehrenfriedersdorf, Deutschland ☎ +43 7207-34115	✉ info@ikra.de
BG	Denex Gradina EOOD 21 Shipchenski prohod Blvd., 1111 Sofia ☎ +359 2 971 50 44	✉ service@denex-gradina.bg
CH	Wetec Service und Verkauf AG Täferstrasse 14, 5405 Baden-Dättwil ☎ +41 56 622 74 66	✉ lager@wetec.ch
CZ	GentlemansTools s.r.o., Nádražní 1585, Turnov 51101 ☎ +420 737 858 868	✉ info@gttools.cz
DK	Bahn-Larsen Skov- Have- og Parkmaskiner Vinkelvej 28, 7840 Højslev ☎ +45 +48 28 70 20	✉ post@bahn-larsen.dk
EE	INTRAC ESTI AS Tartu mnt. 167, 75312 Rae vald, Harjumaa ☎ üldine +372 603 5700 kauplus +372603 5710	✉ info@intrac.ee
ES	RECABALL Cl Fragua, 20 – Pol. Ind Los Rosales, 28932 Móstoles (Madrid) ☎ 900 983 432 (9.00-12.00+14.00-16.00)	✉ service.ES@mogatec.com
FI	Railmit Oy Hakuninvahe 1, 26100 Rauma ☎ 02-822 2887 / arkisin klo. 09.00 – 18.00	✉ posti@railmit.fi
HR	VAR - ERCO d.o.o. Stipana Vilova 14A, 10090 ZAGREB ☎ +385 91 571 3164	✉ var.erco@gmail.com
HU	Tooltechnic Kft. Vaskapu Utca 10-14, H-1097 Budapest ☎ +36 1 330 4465	✉ alkatresz@tooltechnic.net
LU	Ikra Mogatec - Service c/o Mogatec GmbH Max-Wenzel-Str. 31, 09427 Ehrenfriedersdorf ☎ +0 800 85 376	✉ service.LU@mogatec.com
NL	Muldertechniek Noorderkijl 1, 9571 AR 2 e Exloermond ☎ +800 283 8000	✉ service.NL@mogatec.com
NO	Maskin Importeure AS Verpetveien 34, 1540 Vestby ☎ +47 64 95 35 00	✉ post@maskinimp.no
PL	ikra Service Polska ul. Ostroroga 18A, 01-163 Warszawa ☎ +48 22 4245420 / 22 3926058	✉ serwis@abematech.pl
SE	ikra Service Sweden Verkstadsgatan 8, 57341 Tranås ☎ 0046 763 268982	✉ ikrawinbladh@gmail.com
SI	BIBIRO d.o.o. Tržaška cesta 233, 1000 Ljubljana ☎ +386 1 256 48 68	✉ bibiro.ljubljana@siol.net
TR	ZİMAŞ Ziraat Makinaları Sanayi ve Ticaret A.Ş. 1202/1 Sokak No:101/G Yenişehir, 35110 İZMİR ☎ +90 232 4364618-4594094	✉ info@zimasziraat.com